

Etude statistique 2024

Etude établie sur la base des comptes clôturés au 31 décembre 2023
d'un panel de 194 pharmacies

Un mot d'introduction

Cher pharmacien(ne),

Cher client,

Nous avons le plaisir de vous présenter l'étude statistique annuelle des performances des pharmacies.

Cette étude est réalisée grâce à vous, au moyen des données comptables anonymisées des pharmacies clientes de MBM.

Cette édition 2024 (données des comptes 2023) voit l'inflation revenir à un niveau plus « normal » de 2,3% par rapport au pic de 10,3% connu en 2022.

Les statistiques que nous présentons sont impactées, sur la période des 5 dernières années, par deux événements « exceptionnels » : le pic de l'inflation en 2022 et la crise covid de 2020. Comme nous le verrons, sur de nombreux indicateurs, il est bon de se référer à l'année 2019.

L'examen des résultats de cette étude vous permettra de positionner votre pharmacie par rapport aux performances de vos confrères et consœurs. Le but n'est pas tant de disposer d'un objectif à atteindre mais plutôt de se poser les bonnes questions et de comprendre les bonnes ou moins bonnes raisons pour lesquelles votre pharmacie présente, si tel est le cas, des indicateurs différents de la moyenne.

Nous sommes présents à vos côtés pour vous aider dans cette analyse et c'est la raison pour laquelle la plupart de ces indicateurs statistiques sont repris sur le document de tableau de bord que nous vous présentons lors de l'examen des comptes de votre pharmacie.

Toute l'équipe MBM reste à votre disposition et à votre service pour en discuter.

Nous vous remercions de votre confiance !

Pour l'équipe MBM,



Christophe Dereume
Associé
Administrateur



Thierry Graulich
Associé
Administrateur



Jean-Philippe Wydock
Associé
Administrateur



Eric Bassem
Manager



Comme vous pourrez le lire dans les statistiques développées plus en avant dans cette étude, les chiffres moyens en 2023 pour les pharmacies ne sont pas très positifs en regard des deux dernières années. L'année 2023 n'est assurément pas/plus un « grand cru ».

On relèvera :

En positif :

⇒ *Toutes les pharmacies ont accordé en 2023 légèrement moins de remises à leurs clients. Mais il faut lire cette évolution en parallèle de l'évolution du « mix produit » (augmentation des médicaments « très chers »).*

En neutre / légèrement négatif :

⇒ *Un chiffre d'affaires moyen qui augmente encore de 3,6% en 2023 (+4,5 % en 2022, +5,0 % en 2020 et +5,2% en 2021)*

MAIS ... étant donné l'inflation record de 10,3% en 2022, ces hausses successives permettent juste de garder le chiffre d'affaires quasi constant hors inflation.

⇒ *Comme l'année passée, la marge brute moyenne décroît légèrement de 0,5% à 29,2%*

⇒ *Les frais de personnel et frais généraux se stabilisent (après l'augmentation de 2022) mais restent néanmoins en légère hausse*

En négatif :

⇒ *La part des médicaments « très chers » augmente quelque soit la taille de la pharmacie.*

⇒ *Les remises moyennes, tous types de fournisseurs confondus, sont en baisse et passent, pour la première fois en 5 ans, en dessous de la barre des 5%*

⇒ *Contrairement à l'année passée, cette fois-ci la marge nette moyenne décroît passant de 31,1% à 30,4%*

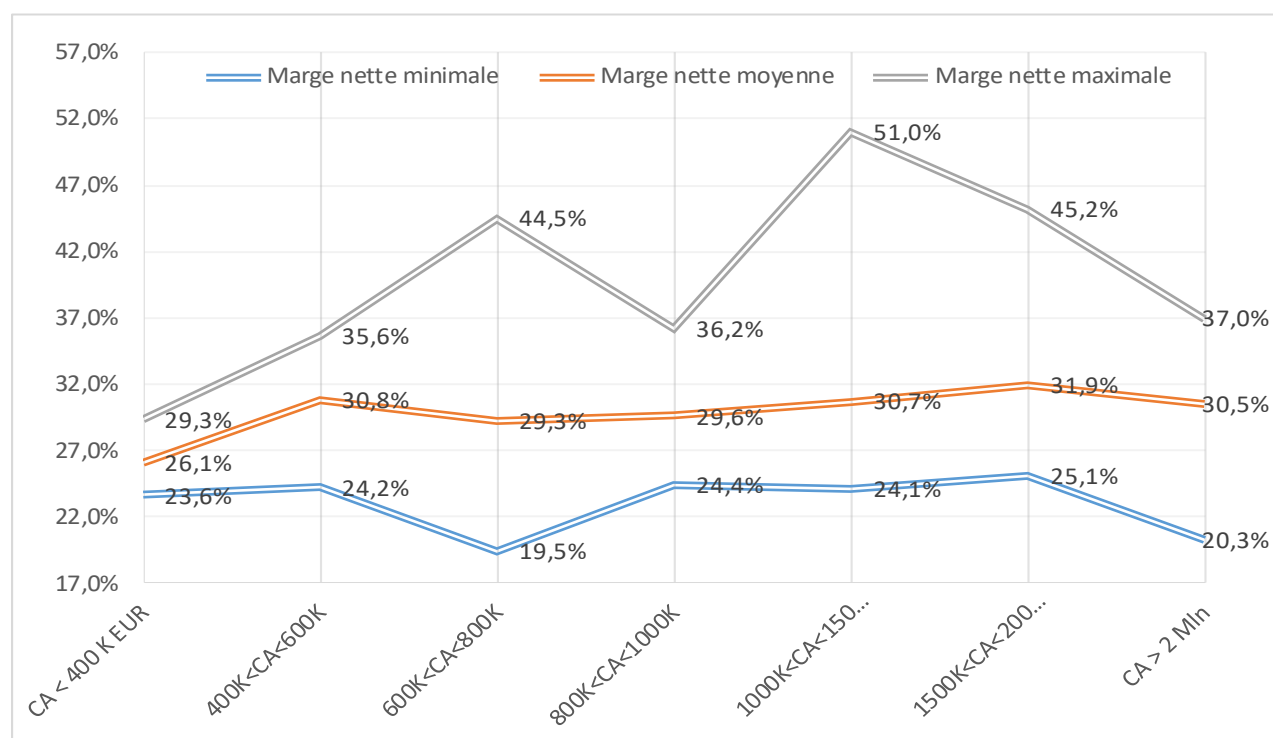
⇒ *Sans grande surprise, le bénéfice moyen hors loyer et rémunération du dirigeant est en baisse pour toutes les pharmacies au chiffre d'affaires supérieur à 800 K EUR.*

Derrière ces données générales, se cachent toutefois des situations fort différentes.

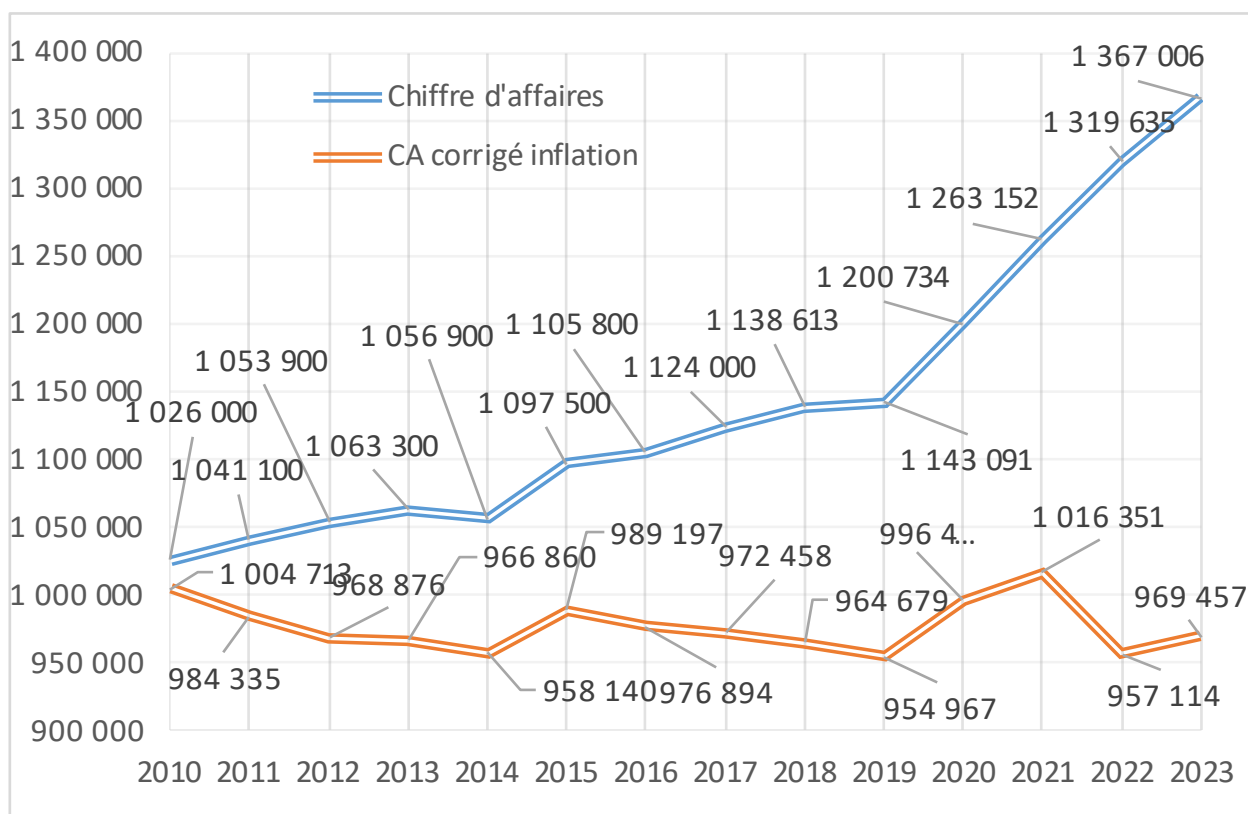
Tableau de synthèse

S'il ne fallait retenir qu'une seule page de cette étude statistique, nous retiendrions :

NATIONAL										
MOYENNES PAR STRATE DE CHIFFRE D'AFFAIRES										
(* Les sous-totaux peuvent ne pas correspondre aux sommes mathématiques en raison des sélections/exclusions statistiques)										
La marge nette (EUR)	ALL		CA < 400		400 < CA < 800		800 < CA < 2.000		CA > 2.000	
		%		%		%		%		%
CA avec bénéfice	1 367 006		229 640		634 723		1 280 188		2 626 011	
CA sans bénéfice	18 303	1,3%	0	0,0%	6 157	1,1%	16 492	1,3%	40 146	1,6%
Achats	(982 138)		(169 527)		(462 396)		(918 570)		(1 881 867)	
Marge Brute	403 170	29,2%	60 114	25,9%	178 484	28,7%	378 110	29,3%	784 290	29,7%
<i>2022</i>		<i>29,5%</i>		<i>25,4%</i>		<i>28,1%</i>		<i>29,7%</i>		<i>31,5%</i>
Ristournes clients	(34 344)	2,2%	(1 030)	0,4%	(9 922)	1,5%	(28 386)	2,2%	(84 270)	3,0%
Ristournes fourn.	50 426	4,8%	1 549	0,9%	18 638	4,0%	47 949	5,1%	101 410	5,3%
Marge Nette	419 252	30,4%	60 633	26,1%	187 199	29,8%	397 673	30,9%	801 431	30,5%
<i>2022</i>		<i>31,1%</i>		<i>25,7%</i>		<i>29,5%</i>		<i>31,5%</i>		<i>32,5%</i>
S&B divers	(73 577)	6,0%	(28 617)	12,4%	(43 826)	7,0%	(73 461)	5,8%	(115 046)	4,4%
<i>2022</i>		<i>5,7%</i>		<i>12,7%</i>		<i>6,7%</i>		<i>5,4%</i>		<i>4,6%</i>
Frais de personnel	(146 532)	9,8%	(8 437)	3,3%	(48 116)	7,6%	(132 779)	10,3%	(293 171)	11,0%
<i>2022</i>		<i>9,6%</i>		<i>5,5%</i>		<i>8,0%</i>		<i>9,9%</i>		<i>11,0%</i>
Marge hors loyer, rémunération dirigeant, résultat financier et impôt	199 143	14,6%	23 579	10,3%	95 258	15,0%	191 433	15,0%	393 214	15,0%
<i>2022</i>		<i>15,9%</i>		<i>7,6%</i>		<i>15,0%</i>		<i>16,5%</i>		<i>16,9%</i>



Le chiffre d'affaires



Année	Chiffre d'affaires	Evolution
2009	1 011 600	
2010	1 026 000	1,4%
2011	1 041 100	1,5%
2012	1 053 900	1,2%
2013	1 063 300	0,9%
2014	1 056 900	-0,6%
2015	1 097 500	3,8%
2016	1 105 800	0,8%
2017	1 124 000	1,6%
2018	1 138 613	1,3%
2019	1 143 091	0,4%
2020	1 200 734	5,0%
2021	1 263 152	5,2%
2022	1 319 635	4,5%
2023	1 367 006	3,6%
moyenne		2,2%

Le Chiffre d'affaires des pharmacies augmente encore de 3,6 % en 2023. Sur les 4 années 2020, 2021, 2022 et 2023, le chiffre d'affaires moyen a augmenté de 19,6 % !

Cette observation réjouissante est très largement tempérée par l'augmentation des prix à la consommation sur la même période (+17,3%).

Venant de loin, au final, la différence positive entre ces deux évolutions ne parvient même pas à maintenir le chiffres d'affaires identique, à euros constants, sur la période 2010—2023

Evolution des 5 dernières années

Strate de Chiffre d'affaires	CHIFFRE D'AFFAIRES MOYEN (EUR)					2023	2023
	2019	2020	2021	2022	2023	VS 2019	VS 2022
< 500 K EUR	378 578	362 276	325 494	350 736	357 120	-5,7%	1,8%
de 500 à 1.000 K EUR	733 787	737 460	739 262	737 014	730 489	-0,4%	-0,9%
de 1.000 à 1.500 K EUR	1 214 487	1 209 623	1 229 594	1 217 759	1 214 592	0,0%	-0,3%
> 1.500 K EUR	2 085 124	2 125 104	2 152 720	2 164 987	2 223 597	6,6%	2,7%
Moyenne	1 143 091	1 200 734	1 263 152	1 319 635	1 367 006	19,6%	3,6%

Comme l'année passée, ce sont clairement les pharmacies au chiffre d'affaires supérieur à 1,5 Mln d'EUR qui ont poussé la moyenne générale du chiffre d'affaires à la hausse.

Le phénomène de consolidation des pharmacies n'est pas prêt de s'arrêter au vu de ces chiffres.

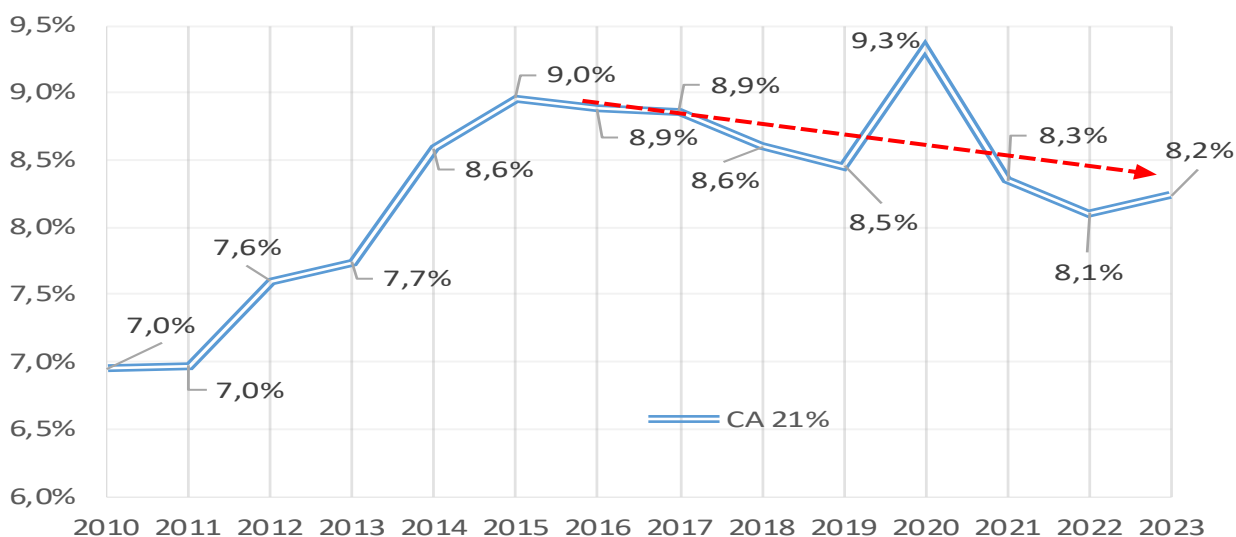
Le regard sur la comparaison plus long terme 2023 VS 2019 conforte cette analyse.

Le chiffre d'affaires

Composition du Chiffre d'affaires

Le "MIX PRODUITS"	MOYENNES PAR STRATE DE CHIFFRE D'AFFAIRES							
	CA < 400	400 < CA < 600	600 < CA < 800	800 < CA < 1.000	1.000 < CA < 1.500	1.500 < CA < 2.000	CA > 2.000	Moyenne
	%	%	%	%	%	%	%	%
CA 21% en 2022	5,2%	6,8%	6,7%	7,9%	9,1%	8,1%	9,4%	8,2%
2022	5,5%	6,8%	7,4%	8,3%	8,1%	8,2%	9,6%	8,1%
2021	5,3%	6,9%	7,7%	8,6%	8,3%	8,8%	9,9%	9,3%
2020	6,2%	7,4%	8,9%	10,4%	9,3%	9,3%	11,5%	9,3%
CA 6% en 2022	94,8%	93,2%	93,3%	92,1%	90,9%	91,9%	90,6%	91,8%
--> produits normaux	44,1%	44,7%	41,8%	40,7%	42,4%	42,2%	43,8%	42,6%
--> produits chers	11,3%	11,0%	10,6%	10,0%	10,3%	10,7%	10,0%	10,4%
--> produits très chers	44,5%	44,3%	47,6%	49,3%	47,3%	47,2%	46,2%	47,0%
2022	42,3%	41,8%	46,5%	45,7%	45,8%	44,4%	44,2%	45,0%

* En ce qui concerne le « mix produits » des ventes de médicaments, alors que celui-ci était habituellement stable, on note en 2023 une forte hausse des médicaments « très chers »



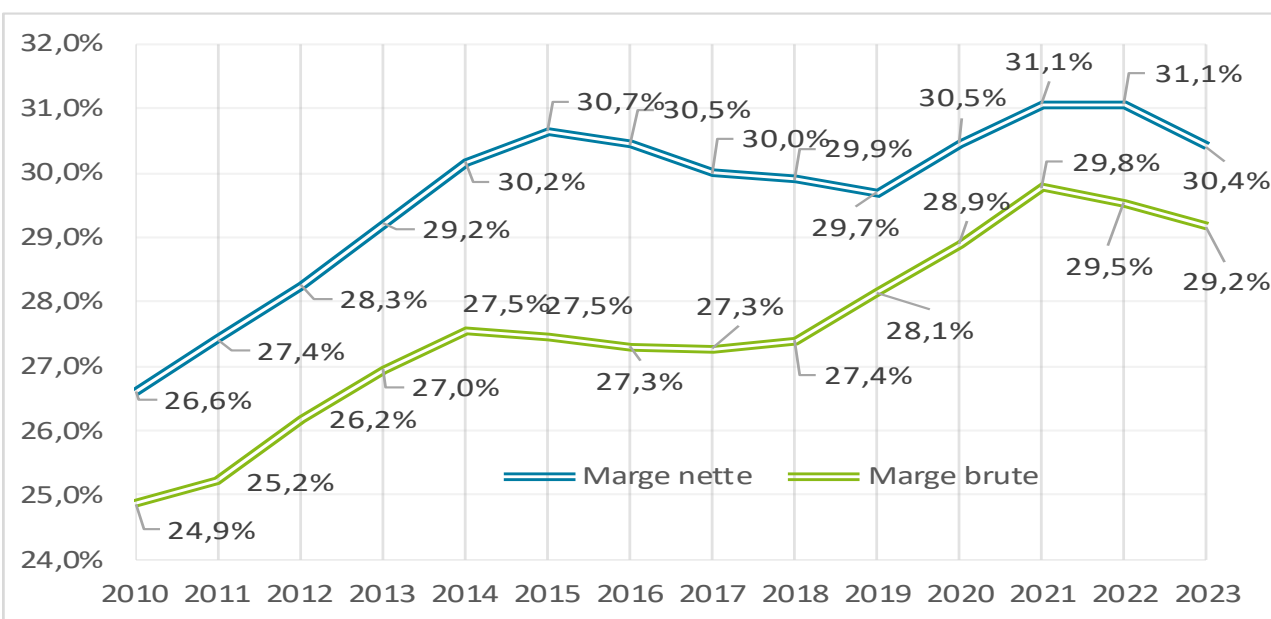
* L'augmentation des ventes de produits avec taux de TVA à 21% en 2020 fut exceptionnelle (vente des produits « covid » (masques, gel,...) dont le taux de TVA était alors de 21%)

* Après plusieurs années d'érosion le chiffre d'affaires de parapharmacie se stabilise autour de 8,2% du chiffre d'affaires et repart même à la hausse dans les pharmacies de taille moyenne.

Les marges d'exploitation

Analyse de la marge	STATISTIQUES GENERALES			
	Moyenne		Maximum	Minimum
	(EUR)	%	%	%
Chiffre d'affaires avec bénéfice	1 367 006			
Chiffre d'affaires sans bénéfice	18 303	1,3%	18,3%	0,0%
Achats de marchandises	(982 138)			
Marge Brute	403 170	29,2%	51,2%	18,8%
Ristournes clients	2,2%		10,2%	0,0%
Ristournes fournisseurs	4,8%		13,2%	0,2%
Marge Nette	421 214	30,4%	51,0%	19,5%

- * *La marge brute moyenne (vente—achats) s'établit à 29,2% en baisse par rapport à l'année passée (29,5%) et une baisse de 1% par rapport à 2021 (29,9 %)*
 - * *Les ristournes clients moyennes sont de 2,2 %, en légère baisse.*
 - * *Les ristournes fournisseurs (tout type de fournisseur) moyennes sont de 4,8%, en légère baisse également.*
- ⇒ *La marge nette moyenne s'établit à 30,4 %*



Les marges d'exploitation

Vue par strate de chiffre d'affaires

MOYENNES PAR STRATE DE CHIFFRE D'AFFAIRES

La marge nette	CA < 400	400 < CA < 600	600 < CA < 800	800 < CA < 1.000	1.000 < CA < 1.500	1.500 < CA < 2.000	CA > 2.000	Moyenne
	%	%	%	%	%	%	%	%
CA sans bénéfice	0,0%	1,9%	0,7%	2,0%	1,2%	1,3%	1,6%	1,3%
Marge Brute	25,9%	29,5%	28,2%	28,4%	29,0%	30,6%	29,7%	29,2%
Ristournes clients	0,4%	1,4%	1,6%	2,2%	2,1%	2,4%	3,0%	2,2%
Ristournes fournisseurs	0,9%	3,7%	4,2%	4,5%	5,2%	5,3%	5,3%	4,8%
Marge Nette	26,1%	30,8%	29,3%	29,6%	30,7%	31,9%	30,5%	30,4%

2023

29% à 30,8%

29,6% à 31,9%

30,5%

2022

29% à 30,5%

30,0% à 32,7%

32,5%

2021

29% à 30,5%

31,5% à 32,2%

31,8%

2020

29% à 30,1%

30,4% à 31,5%

31,6%

- * Le découpage en 7 strates de chiffre d'affaires met en évidence trois groupes distincts : les pharmacies au CA < 800 K EUR, celles entre 800 et 2.000 K EUR et les pharmacies au CA > 2.000 K EUR
- * Toutes les pharmacies affichent des performances en baisse en 2023
- * Fait inédit en 2023, il semble que ce soient les plus grosses pharmacies (CA > 2 Mln EUR) qui tirent principalement les moyennes vers le bas cette année.

L'information quant au chiffre d'affaires sans bénéfice (c'est-à-dire les ventes entre pharmacies dans le cadre d'achats groupés) est également intéressante, montrant que ce phénomène reste toujours fort limité.

Les marges d'exploitation

Maxima et minima

UNE PHARMACIE N'EST PAS UNE AUTRE !

Dans chaque strate de chiffre d'affaires des différences importantes existent entre pharmacies, l'écart de marge nette entre les pharmacies pouvant s'élever à plus de 15%.

Les principales raisons tiennent dans l'impact important sur le chiffre d'affaires (et l'influence à la baisse sur la marge moyenne) des ventes de médicaments très chers, de la parapharmacie, les produits maisons, et la spécialisation éventuelle de la pharmacie.

		MOYENNES PAR STRATE DE CHIFFRE D'AFFAIRES						
La marge nette	CA < 400	400 < CA < 600	600 < CA < 800	800 < CA < 1.000	1.000 < CA < 1.500	1.500 < CA < 2.000	CA > 2.000	Tout
	%	%	%	%	%	%	%	%
Marge nette Minimum	23,6%	24,2%	19,5%	24,4%	24,1%	25,1%	20,3%	19,5%
2022	22,2%	21,3%	20,3%	20,7%	24,3%	28,1%	25,1%	20,3%
Marge nette Maximale	29,3%	35,6%	44,5%	36,2%	51,0%	45,2%	37,0%	51,0%
2022	28,9%	45,2%	38,5%	35,3%	46,8%	44,5%	37,3%	46,8%
Ecart	5,7%	11,4%	25,0%	11,7%	26,8%	20,1%	16,6%	31,5%
Marge nette moyenne	26,1%	30,8%	29,3%	29,6%	30,7%	31,9%	30,5%	30,4%

Ce tableau d'écart des minima/maxima de marge nette a le mérite de mettre également en évidence qu'il est tout à fait possible pour une pharmacie de 600 K EUR de chiffre d'affaires d'égaliser, en terme de rentabilité des ventes, les performances d'une pharmacie de 1.500 K EUR de chiffre d'affaires.

Seules les extrêmes (CA inférieur à 400 K EUR et CA supérieurs à 2 Mln EUR) font exception à ce constat.

Il ne faut dès lors pas juger hâtivement la valeur d'une pharmacie en fonction d'un multiple de son chiffre d'affaires. Le multiple n'aboutira à un résultat correct que si la marge nette est « dans la moyenne ».

Les marges d'exploitation

Evolution des 5 dernières années

Strate de Chiffre d'affaires	MARGE BRUTE (%)					2023
	2019	2020	2021	2022	2023	VS 2019
< 500 K EUR	27,5%	28,1%	28,1%	29,0%	28,4%	3,2%
de 500 à 1.000 K EUR	27,5%	28,3%	29,0%	28,0%	28,4%	3,2%
de 1.000 à 1.500 K EU	28,2%	28,8%	30,0%	29,5%	29,0%	3,0%
> 1.500 K EUR	29,5%	30,1%	30,7%	31,2%	30,1%	1,8%
Moyenne	28,1%	28,9%	29,8%	29,5%	29,2%	3,6%

Strate de Chiffre d'affaires	MARGE NETTE (%)					2023
	2019	2020	2021	2022	2023	VS 2019
< 500 K EUR	29,5%	28,5%	27,2%	29,7%	29,4%	-0,5%
de 500 à 1.000 K EUR	29,1%	30,0%	30,4%	29,3%	29,5%	1,4%
de 1.000 à 1.500 K EU	29,5%	30,4%	31,5%	31,5%	30,7%	4,1%
> 1.500 K EUR	31,4%	31,6%	32,0%	32,6%	31,1%	-0,8%
Moyenne	29,7%	30,5%	31,1%	31,1%	30,4%	2,4%

A l'exception du segment des pharmacies au CA inférieur à 1 Mln EUR, toutes les pharmacies voient leurs marge brutes et nettes s'éroder en 2023.

Les ristournes fournisseurs

		STRATE DE CHIFFRE D'AFFAIRES						
Remises tous fournisseurs 2023	CA < 400	400 < CA < 600	600 < CA < 800	800 < CA < 1.000	1.000 < CA < 1.500	1.500 < CA < 2.000	CA > 2.000	Tout
	%	%	%	%	%	%	%	%
Minimum	0,3%	0,2%	0,8%	2,8%	1,7%	2,9%	2,4%	0,2%
Maximum	1,4%	5,7%	9,6%	7,9%	9,7%	13,2%	10,5%	13,2%
Moyenne	0,9%	3,7%	4,2%	4,5%	5,2%	5,3%	5,3%	4,8%

		STRATE DE CHIFFRE D'AFFAIRES						
Remises grossistes 2023	CA < 400	400 < CA < 600	600 < CA < 800	800 < CA < 1.000	1.000 < CA < 1.500	1.500 < CA < 2.000	CA > 2.000	Tout
	%	%	%	%	%	%	%	%
Minimum	0,0%	0,0%	0,6%	1,4%	0,6%	1,4%	1,5%	0,0%
Maximum	1,4%	3,8%	7,0%	4,7%	9,3%	12,8%	4,7%	12,8%
Moyenne	0,7%	2,5%	2,9%	2,8%	3,4%	3,2%	2,9%	3,0%

Une césure apparaît clairement entre les pharmacies au dessus et celles en dessous de 1 Mln EUR de chiffre d'affaires.

Derrière ce constat se cachent néanmoins d'énormes disparités entre pharmacies montrant que encore au jour d'aujourd'hui, le montant de remises obtenu demeure une négociation « au cas par cas ».

Les ristournes fournisseurs

Strate de Chiffre d'affaires	REMISE MOYENNE TOUS FOURNISSEURS (%)					2023
	2019	2020	2021	2022	2023	VS 2019
< 500 K EUR	4,1%	3,0%	3,0%	3,3%	2,3%	-43,9%
de 500 à 1.000 K EUR	4,8%	4,9%	4,6%	4,4%	4,2%	-11,5%
de 1.000 à 1.500 K EU	4,9%	5,1%	5,2%	5,4%	5,2%	6,5%
> 1.500 K EUR	6,0%	5,8%	5,8%	5,9%	5,3%	-10,9%
Moyenne	5,0%	5,1%	5,0%	5,1%	4,8%	-4,0%

En 2019, nous avons noté que les remises avaient été en baisse à l'exception des plus grosses officines.

En 2020, il semble que les grossistes et fournisseurs, après avoir revu à la baisse leurs remises sur les petites et moyennes pharmacies en 2019, se soient attaqués aux plus gros comptes .

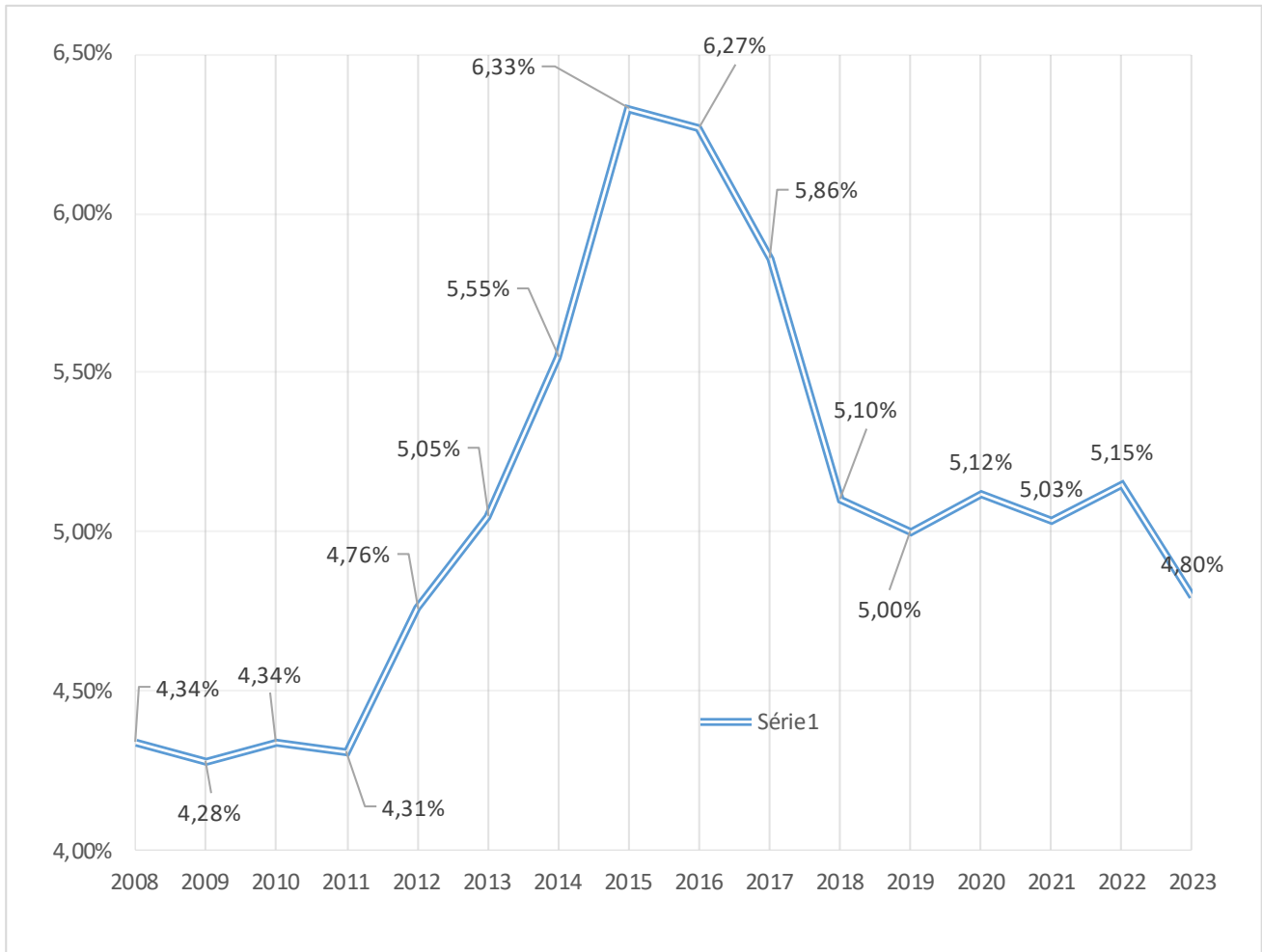
En 2021, les remises continuaient de diminuer pour les pharmacie au chiffre d'affaires inférieur à 1 Mln EUR mais affichent une relative stabilité pour les autres.

En 2022, les remises continuaient de baisser pour les pharmacies au chiffre d'affaires inférieur à 1 Mln EUR mais sont par contre en hausse pour les pharmacies aux chiffres d'affaires supérieurs !

En 2023, cela baisse pour tout le monde ...

Strate de Chiffre d'affaires	REMISE MOYENNE GROSSISTES (%)					2023
	2019	2020	2021	2022	2023	VS 2019
< 500 K EUR	2,9%	2,1%	1,7%	2,7%	1,5%	-49,6%
de 500 à 1.000 K EUR	3,3%	3,2%	2,9%	2,8%	2,8%	-14,7%
de 1.000 à 1.500 K EU	3,1%	3,2%	3,3%	3,4%	3,4%	7,6%
> 1.500 K EUR	3,7%	3,4%	3,4%	3,4%	3,0%	-17,2%
Moyenne	3,2%	3,3%	3,1%	3,2%	3,0%	-7,1%

Les ristournes fournisseurs



Le cycle à la baisse des remises s'était arrêté de 2018 à 2022 pour se stabiliser un peu au dessus de 5% comme déjà souligné lors de l'étude précédente.

Cela semble reparti à la baisse en 2023.

Les frais de fonctionnement

MOYENNES PAR STRATE DE CHIFFRE D'AFFAIRES

Les frais de fonctionnement en % du Chiffre d'affaires	CA < 400	400 < CA < 600	600 < CA < 800	800 < CA < 1.000	1.000 < CA < 1.500	1.500 < CA < 2.000	CA > 2.000	Moyenne
	%	%	%	%	%	%	%	%
S&B divers	12,4%	7,9%	6,6%	6,3%	6,1%	5,0%	4,4%	6,0%
<i>En 2022</i>	<i>12,7%</i>	<i>7,6%</i>	<i>6,3%</i>	<i>5,6%</i>	<i>5,5%</i>	<i>5,0%</i>	<i>4,6%</i>	<i>5,7%</i>
<i>En 2021</i>	<i>10,0%</i>	<i>6,7%</i>	<i>6,3%</i>	<i>5,8%</i>	<i>5,0%</i>	<i>4,4%</i>	<i>4,4%</i>	<i>5,5%</i>
Frais de personnel	3,3%	8,8%	7,1%	10,4%	10,2%	10,5%	11,0%	9,8%
<i>En 2022</i>	<i>5,5%</i>	<i>10,1%</i>	<i>7,0%</i>	<i>10,1%</i>	<i>9,4%</i>	<i>10,7%</i>	<i>11,0%</i>	<i>9,6%</i>
<i>En 2021</i>	<i>3,6%</i>	<i>5,6%</i>	<i>7,1%</i>	<i>9,8%</i>	<i>7,9%</i>	<i>9,7%</i>	<i>10,4%</i>	<i>8,3%</i>

I. Les frais de services et biens divers

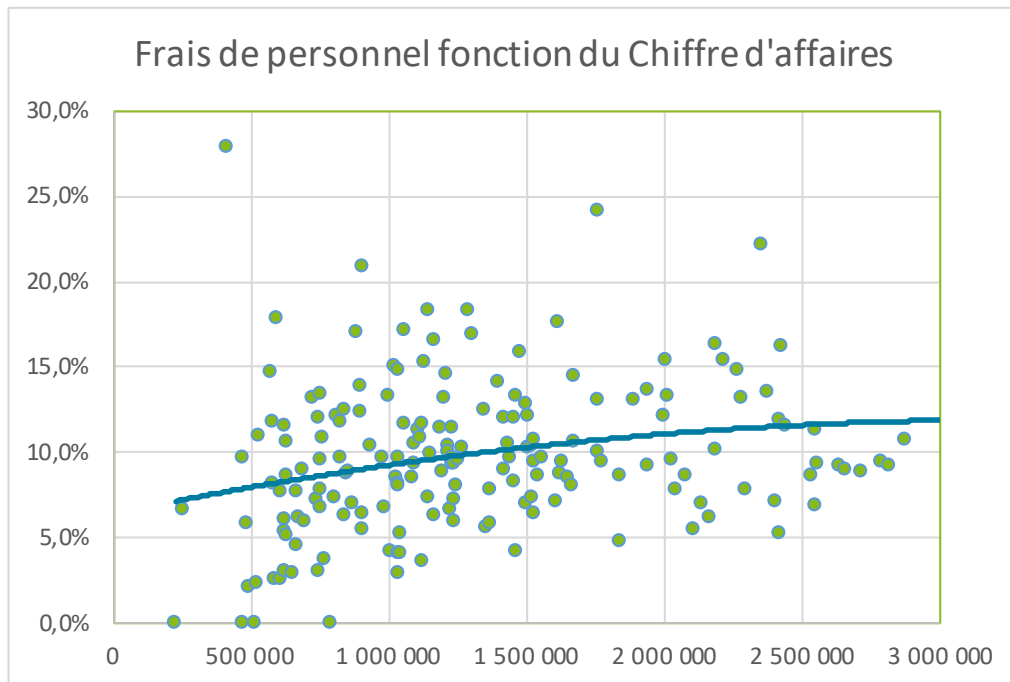
Après l'énorme inflation en 2022, les frais généraux continuent néanmoins encore d'augmenter en 2023 !

II. Les frais de personnel

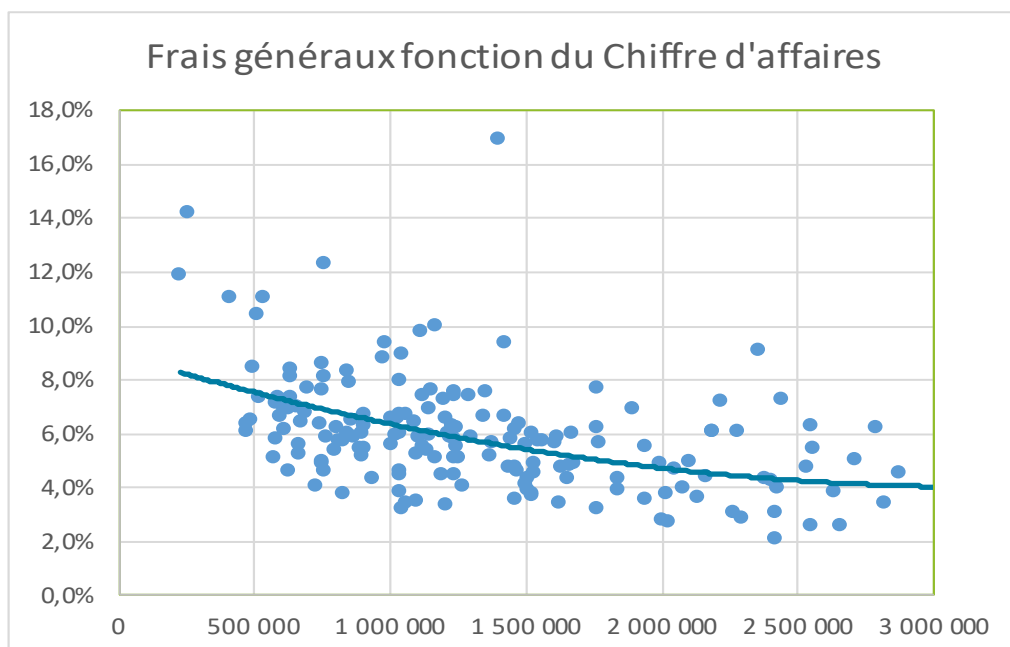
Sans surprise, dans le contexte de l'inflation énorme connue en 2022, de l'indexation automatique des salaires qui l'accompagne et de la pénurie de main d'œuvre, les frais de personnel sont en hausse pour tout le monde ...

Cette hausse est même peut-être sous-évaluée en raison du manque de main d'œuvre disponible en pharmacie qui oblige certaines pharmacies à tourner avec des effectifs réduits.

Les frais de fonctionnement



Sans surprise, les frais de personnel croissent avec le chiffre d'affaires pour se stabiliser autour d'une moyenne de 10%. De grandes disparités apparaissent principalement lorsque le propriétaire de la pharmacie travaille (ou pas) dans l'officine.



Sans surprise également, les frais généraux sont décroissants en fonction du chiffre d'affaires pour se stabiliser autour de 4% pour les très grosses officines.

Le stock

		MOYENNES PAR STRATE DE CHIFFRE D'AFFAIRES							
Stock (en % du CA)		CA < 400	400 < CA < 600	600 < CA < 800	800 < CA < 1.000	1.000 < CA < 1.500	1.500 < CA < 2.000	CA > 2.000	Tout
		%	%	%	%	%	%	%	%
Stock		9,9%	10,1%	9,9%	9,4%	10,2%	9,8%	10,1%	10,0%
	En 2022	12,2%	10,5%	9,6%	9,6%	10,2%	10,2%	10,4%	10,2%

Globalement, le niveau des stocks est stable en 2023 par rapport aux années précédentes. Cette constatation (moyenne) est étonnante dans le contexte de pénurie de certains médicaments qui pousse les pharmacies à surstocker ces références.

Strate de Chiffre d'affaires	STOCK (%)					2023 VS 2019
	2019	2020	2021	2022	2023	
< 500 K EUR	13,1%	12,9%	11,7%	11,8%	10,2%	-22,4%
de 500 à 1.000 K EUR	11,3%	12,0%	10,3%	9,8%	9,7%	-13,9%
de 1.000 à 1.500 K EU	11,3%	11,4%	10,4%	10,2%	10,2%	-9,7%
> 1.500 K EUR	10,6%	10,9%	10,3%	10,3%	10,0%	-6,1%
Moyenne	11,3%	11,6%	10,4%	10,2%	10,0%	-11,7%

Comparatif par province

COMPARATIF REGIONS

MOYENNES GENERALES PAR REGIONS

(* les sous-totaux peuvent ne pas correspondre aux sommes mathématiques en raison des sélections/exclusions statistiques)

La marge nette (EUR)	NATIONAL		BRUXELLES		HAINAUT		BRABANT WALLON		NAMUR		LIEGE
		%		%		%		%		%	
CA avec bénéfice	1 367 006		1 193 677		1 529 187		1 693 642		1 164 917		Données insuffisantes en nombre
CA sans bénéfice	18 303	1,3%	8 299	0,7%	30 145	1,9%	32 264	1,7%	9 518	1,2%	
Achats	(982 138)		(849 564)		(1 113 717)		(1 219 150)		(824 613)		
Marge Brute	406 641	29,2%	355 166	29,2%	445 616	28,6%	506 756	29,6%	349 823	29,6%	
Ristournes clients	(34 344)	2,2%	(26 504)	1,9%	(46 102)	2,5%	(44 651)	2,5%	(20 085)	1,9%	
Ristournes fourn.	50 426	4,8%	38 559	4,2%	69 494	5,8%	56 144	4,6%	39 294	4,9%	
Marge Nette	421 214	30,4%	364 467	30,3%	469 007	30,3%	518 248	30,5%	369 031	31,1%	
S&B divers	(73 577)	6,0%	(66 637)	6,1%	(76 163)	5,7%	(88 228)	5,8%	(67 719)	6,0%	
Frais de personnel	(146 532)	9,8%	(123 886)	9,3%	(154 839)	9,4%	(215 742)	12,0%	(122 158)	9,3%	
Marge hors loyer, rémunération dirigeant, résultat financier et impôt	201 105	14,7%	173 944	14,6%	238 004	15,6%	214 278	12,7%	179 154	15,4%	

COMPARATIF REGIONS, 800 < CA < 2.000

MOYENNES 800 < CA < 2.000 PAR REGIONS

(* les sous-totaux peuvent ne pas correspondre aux sommes mathématiques en raison des sélections/exclusions statistiques)

La marge nette (EUR)	NATIONAL		BRUXELLES		HAINAUT		BRABANT WALLON		NAMUR		LIEGE
		%		%		%		%		%	
CA avec bénéfice	1 280 188		1 239 455		1 291 274		1 290 798		1 454 434		Données insuffisantes en nombre
CA sans bénéfice	16 492	1,3%	12 941	1,0%	25 835	2,1%	15 960	1,4%	6 793	0,5%	
Achats	(918 570)		(889 192)		(940 591)		(926 794)		(991 461)		
Marge Brute	378 110	29,3%	363 204	29,3%	376 518	28,8%	379 964	29,2%	469 766	31,7%	
Ristournes clients	(28 386)	2,2%	(26 879)	2,1%	(33 141)	2,5%	(28 814)	2,3%	(21 231)	1,6%	
Ristournes fourn.	47 949	5,1%	43 412	4,7%	55 157	5,9%	45 940	5,1%	49 633	4,9%	
Marge Nette	397 673	30,9%	379 736	30,6%	398 534	30,6%	397 090	30,6%	498 168	33,5%	
S&B divers	(73 461)	5,8%	(71 420)	5,9%	(71 124)	5,6%	(73 539)	5,7%	(89 413)	6,3%	
Frais de personnel	(132 779)	10,3%	(127 040)	10,3%	(126 035)	9,7%	(147 759)	11,4%	(177 160)	11,5%	
Marge hors loyer, rémunération dirigeant, résultat financier et impôt	191 433	15,0%	181 277	14,6%	201 374	15,6%	175 793	13,6%	231 595	15,9%	

Le brabant wallon, « plombé » par ses frais de personnel, continue sa lente érosion de la marge et ce sont encore le Hainaut et la province de Namur qui s'en sortent le mieux en terme de bénéfice.