

# Etude statistique 2022

Etude établie sur la base des comptes clôturés au 31 décembre 2021  
d'un panel de 203 pharmacies

# Un mot d'introduction

Cher pharmacien(ne),

Cher client,

Nous avons le plaisir de vous présenter l'étude statistique annuelle des performances des pharmacies.

Cette étude est réalisée grâce à vous, au moyen des données comptables anonymisées des pharmacies clientes de MBM.

Cette édition 2022 (données des comptes 2021) est encore particulière en raison du contexte de pandémie que les pharmacies ont dû continuer à gérer durant l'année 2021.

Il est évident que face à ce couple d'années « hors norme » 2020/2021, vous retrouverez dans cette étude des évolutions d'indicateurs qui ne refléteront pas nécessairement une tendance à moyen/long terme mais bien les conséquences ponctuelles de cette période de pandémie sur les comptes des pharmacies.

L'examen des résultats de cette étude vous permettra de positionner votre pharmacie par rapport aux performances de vos confrères et consœurs. Le but n'est pas tant de disposer d'un objectif à atteindre mais plutôt de se poser les bonnes questions et de comprendre les bonnes ou moins bonnes raisons pour lesquelles votre pharmacie présente, si tel est le cas, des indicateurs différents de la moyenne.

Nous sommes présents à vos côtés pour vous aider dans cette analyse et c'est la raison pour laquelle la plupart de ces indicateurs statistiques sont repris sur le document de tableau de bord que nous vous présentons lors de l'examen des comptes de votre pharmacie.

Toute l'équipe MBM reste à votre disposition et à votre service pour en discuter.

Nous vous remercions de votre confiance !

Pour l'équipe MBM,



Christophe Dereume

Associé

Administrateur



Thierry Graulich

Associé

Administrateur



*Comme vous pourrez le lire dans les statistiques développées plus en avant dans cette étude, les chiffres moyens sont très positifs pour les pharmacies en 2021.*

*On relèvera :*

**En positif:**

- ⇒ *Un chiffre d'affaires qui augmente encore de 5,4% en 2021 en sus de l'augmentation de 5 % en 2020*
- ⇒ *Une marge nette moyenne en hausse passant de 29,7% (2019) à 30,5% (2020) à 31,0% (2021)*

**En négatif:**

- ⇒ *Une diminution du chiffre d'affaires à 21% de TVA qui avait artificiellement monté en 2020 en raison du taux de TVA de 21% applicable aux masques et gels jusque avril 2020*

*Derrière ces « bons » chiffres, se cache toutefois des situations fort différentes.*

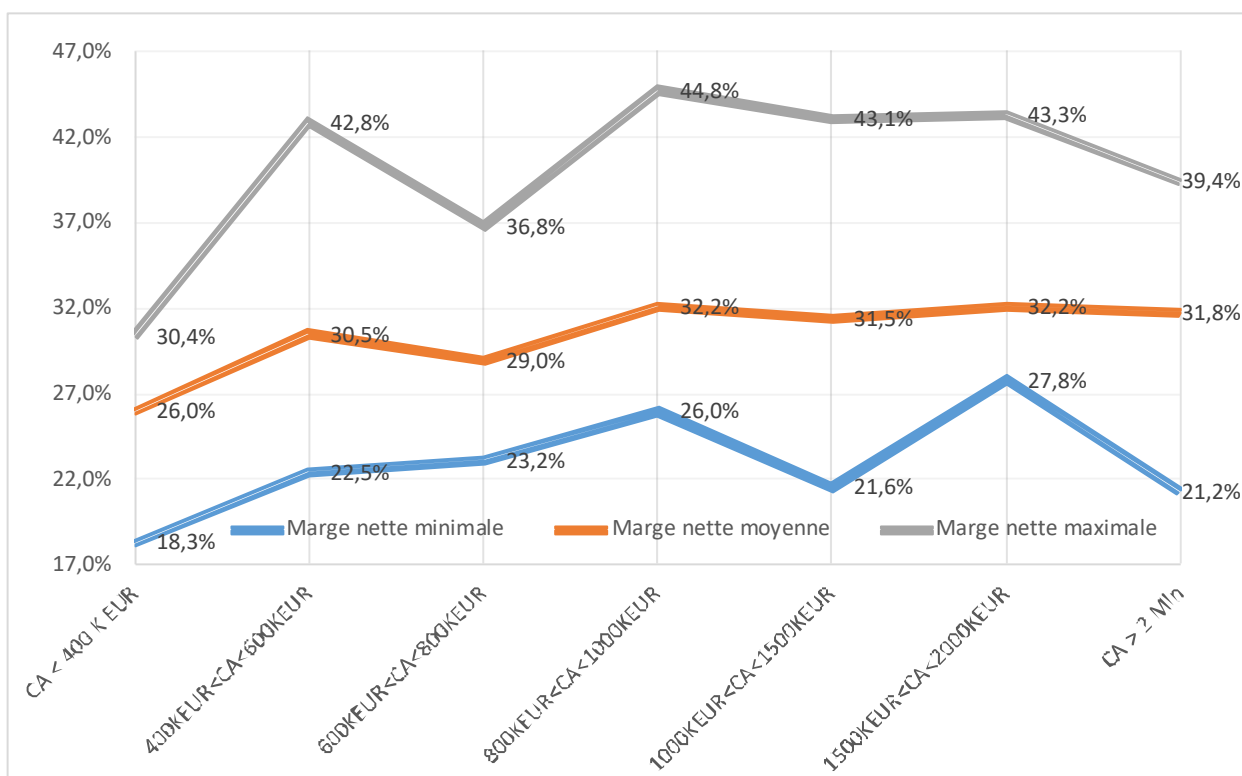
*Lors de l'examen des comptes de l'année 2021 de nos clients pharmacies, nous avons pu dégager 3 grandes tendances ou catégories :*

- 1. Le chiffre d'affaires est en hausse mais .... Pas pour les petites ou très petites pharmacies*
- 2. La forte hausse des ventes en 2020 et 2021 en raison de la période COVID a permis de rattraper le retard sur l'inflation des 13 dernières années. Quid pour 2022 ?*
- 3. Les années 2021 et 2022 sont assurément des années « critiques » en ce qui concerne le personnel des pharmacies : pénurie de main d'œuvre et hausse des salaires*

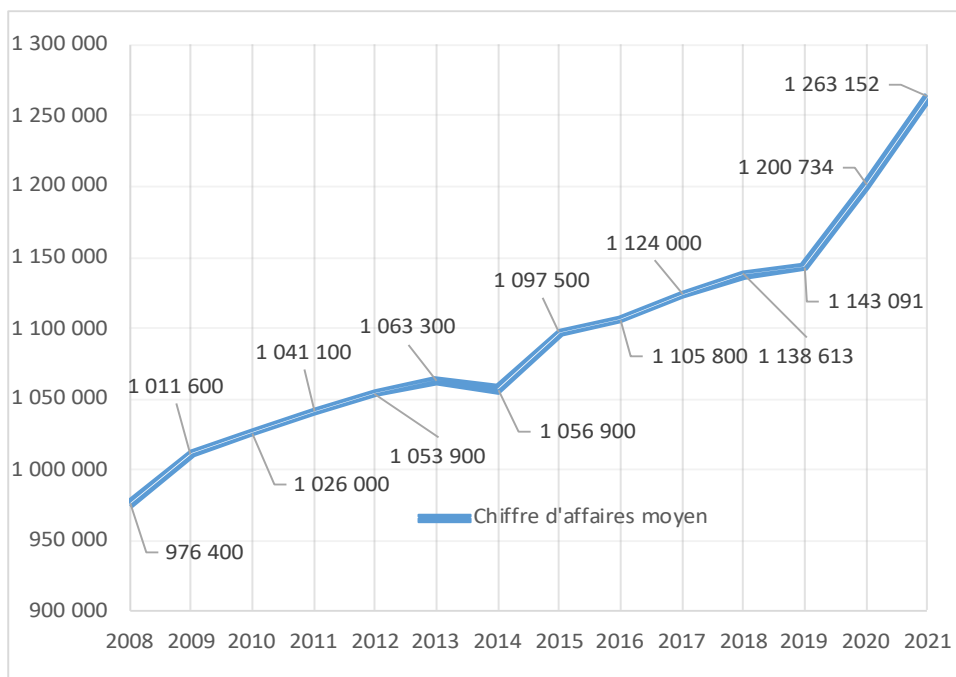
# Tableau de synthèse

Si il ne fallait retenir qu'une seule page de cette étude statistique, nous retiendrions :

MOYENNES PAR STRATES DE CHIFFRE D'AFFAIRES										
(* les sous-totaux peuvent ne pas correspondre aux sommes mathématiques en raison des sélections/exclusions statistiques)										
La marge nette (EUR)	ALL		CA < 400		400 < CA < 800		800 < CA < 2.000		CA > 2.000	
		%		%		%		%		%
CA avec bénéfice	1 263 152		284 656		640 692		1 270 117		2 542 548	
CA sans bénéfice	23 941	1,7%	0	0,0%	8 722	1,4%	20 109	1,7%	71 948	2,8%
Achats	(906 269)		(210 626)		(466 816)		(907 530)		(1 825 653)	
<b>Marge Brute</b>	<b>385 232</b>	<b>29,8%</b>	<b>88 619</b>	<b>26,9%</b>	<b>182 943</b>	<b>28,4%</b>	<b>382 695</b>	<b>30,1%</b>	<b>788 843</b>	<b>31,0%</b>
Ristournes clients	(32 282)	2,2%	(1 859)	0,6%	(11 866)	1,8%	(28 706)	2,2%	(89 114)	3,4%
Ristournes fourn.	49 387	5,0%	2 910	1,3%	19 129	4,1%	49 807	5,4%	108 321	5,7%
<b>Marge Nette</b>	<b>398 503</b>	<b>31,1%</b>	<b>74 522</b>	<b>26,0%</b>	<b>190 206</b>	<b>29,5%</b>	<b>403 353</b>	<b>31,8%</b>	<b>808 050</b>	<b>31,8%</b>
S&B divers	(63 423)	5,5%	(27 433)	10,0%	(41 044)	6,5%	(62 983)	5,1%	(112 449)	4,4%
Frais de personnel	(113 256)	8,3%	(11 612)	3,6%	(42 553)	6,5%	(111 182)	8,7%	(268 852)	10,4%
<b>Marge hors loyer, rémunération dirigeant, résultat financier et impôt</b>	<b>221 825</b>	<b>17,6%</b>	<b>35 477</b>	<b>12,5%</b>	<b>106 609</b>	<b>16,6%</b>	<b>229 189</b>	<b>18,0%</b>	<b>426 748</b>	<b>16,8%</b>



# Le chiffre d'affaires



Année	Chiffre d'affaires	Evolution
2008	976 400	
2009	1 011 600	3,6%
2010	1 026 000	1,4%
2011	1 041 100	1,5%
2012	1 053 900	1,2%
2013	1 063 300	0,9%
2014	1 056 900	-0,6%
2015	1 097 500	3,8%
2016	1 105 800	0,8%
2017	1 124 000	1,6%
2018	1 138 613	1,3%
2019	1 143 091	0,4%
2020	1 200 734	5,0%
2021	1 263 152	5,2%

*Le Chiffre d'affaires des pharmacies augmente encore de 5,4 % en 2021. Sur les 2 années 2020 et 2021, le chiffre d'affaires moyen a augmenté de 10,7%.*

*Attention que ce chiffre inclut les cas malheureux des pharmacies de quartiers de bureau et/ou commerciaux.*

*Si nous excluons ces cas malheureux, le chiffre d'affaires moyen des autres pharmacies afficherait une croissance encore supérieure en 2020.*

*Au final, la croissance annuelle moyenne sur 13 ans (2,0%) reste proche de l'inflation sur cette même période (1,7%).*

*En d'autres termes, on peut donc dire que la belle croissance de chiffre des années 2021 et 2020 permet, sur une vue long terme de rattraper le retard de d'évolution des ventes par rapport à l'inflation.*

# Le chiffre d'affaires

## Evolution des 4 dernières années

Strate de Chiffre d'affaires	CHIFFRE D'AFFAIRES MOYEN (EUR)				
	2018	2019	2020	2021	2021 VS 2020
< 500 K EUR	376 250	378 578	362 276	325 494	-10,2%
de 500 à 1.000 K EUR	729 325	733 787	737 460	739 262	0,2%
de 1.000 à 1.500 K EUR	1 207 050	1 214 487	1 209 623	1 229 594	1,7%
> 1.500 K EUR	2 061 701	2 085 124	2 125 104	2 152 720	1,3%
<b>Moyenne</b>	<b>1 138 613</b>	<b>1 143 091</b>	<b>1 200 734</b>	<b>1 263 152</b>	<b>5,2%</b>

*Ce sont clairement les pharmacies au chiffre d'affaires supérieur à 1 Mln d'EUR qui ont poussé la moyenne générale du chiffre d'affaires à la hausse.*

*A noter que la baisse sur les plus petites pharmacies doit être relativisée, certaines pharmacies ayant passé le cap des 500 K EUR de chiffre d'affaires.*

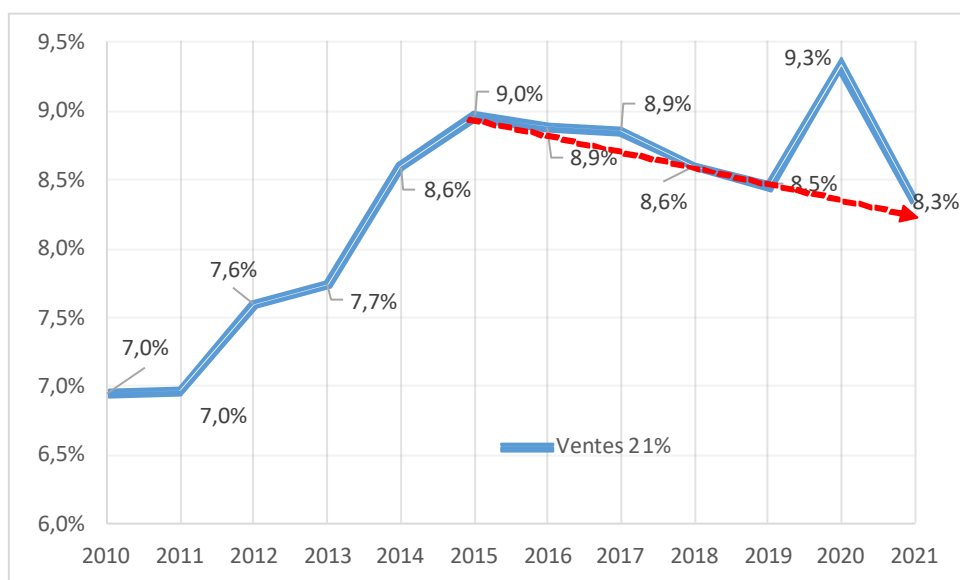
# Le chiffre d'affaires

## Composition du Chiffre d'affaires

### MOYENNES PAR STRATES DE CHIFFRE D'AFFAIRES

Le "MIX PRODUITS"	CA < 400	400 < CA < 600	600 < CA < 800	800 < CA < 1.000	1.000 < CA < 1.500	1.500 < CA < 2.000	CA > 2.000	Moyenne
	%	%	%	%	%	%	%	%
<b>CA 21% en 2021</b>	<b>5,3%</b>	<b>6,9%</b>	<b>7,7%</b>	<b>8,6%</b>	<b>8,3%</b>	<b>8,8%</b>	<b>9,9%</b>	<b>8,3%</b>
2020	6,2%	7,4%	8,9%	10,4%	9,3%	9,3%	11,5%	9,3%
<b>CA 6% en 2021</b>	<b>94,7%</b>	<b>93,1%</b>	<b>92,3%</b>	<b>91,4%</b>	<b>91,7%</b>	<b>91,2%</b>	<b>90,1%</b>	<b>91,7%</b>
--> produits normaux	47,7%	46,7%	45,6%	46,2%	46,6%	47,6%	45,4%	46,4%
--> produits chers	12,0%	10,5%	10,2%	9,9%	9,9%	10,2%	10,9%	10,2%
--> produits chers	40,3%	42,8%	44,1%	43,9%	43,5%	42,3%	43,7%	43,4%

\* En ce qui concerne le « mix produits » des ventes de médicaments, celui-ci est stable quelle que soit la strate de chiffre d'affaires



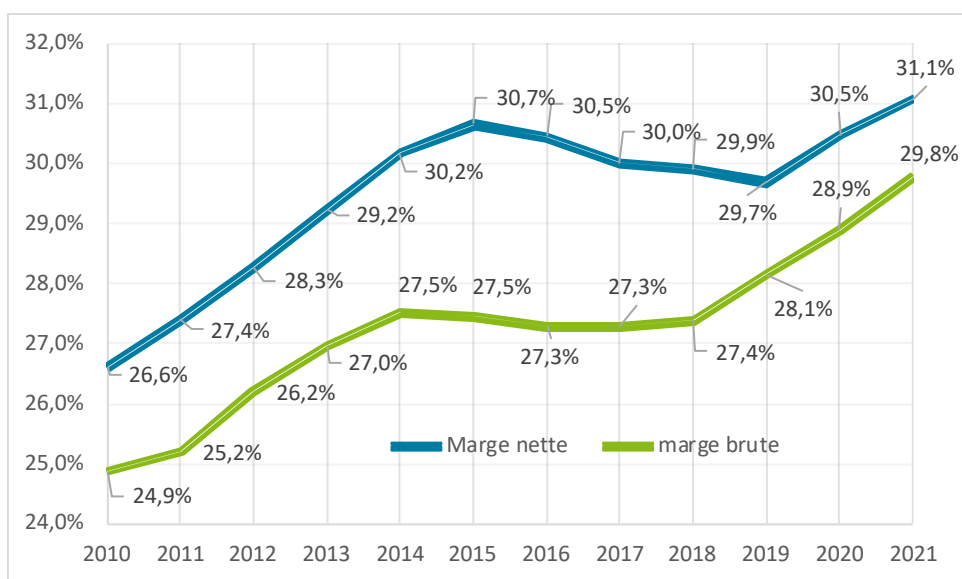
\* L'augmentation des ventes de produits avec taux de TVA à 21% en 2020 est clairement liée à la vente des produits « covid » (masques, gel,...) dont le taux de TVA était de 21% jusqu'au mois d'avril 2020.

\* Comme nous le pressentions lors de l'étude précédente, nous retrouvons un pourcentage moindre en 2021. La baisse est continue depuis 2015.

# Les marges d'exploitation

Analyse de la marge	STATISTIQUES GENERALES			
	Moyenne		Maximum	Minimum
	(EUR)	%	%	%
Chiffre d'affaires avec bénéfice	1 263 152			
Chiffre d'affaires sans bénéfice	23 941	1,7%	24,2%	0,0%
Achats de marchandises	(906 269)			
<b>Marge Brute</b>	<b>380 824</b>	<b>29,9%</b>	<b>45,3%</b>	<b>20,8%</b>
Ristournes clients		2,2%	11,2%	0,0%
Ristournes fournisseurs		5,0%	13,0%	0,8%
<b>Marge Nette</b>	<b>398 503</b>	<b>31,1%</b>	<b>44,8%</b>	<b>18,3%</b>

- \* *La marge brute moyenne (vente—achats) s'établit à 29,9 % (en progression de 10 points de base par rapport à 2020, année qui affichait déjà une progression de 8 points de base !)*
- \* *Les ristournes clients moyennes sont de 2,3 % (en augmentation de 2 point de base, revenant à leur niveau de 2019)*
- \* *Les ristournes fournisseurs (tout type de fournisseur) moyennes sont de 5,0 % (en diminution de 1 point de base, revenant à leur niveau de 2019)*





# Les marges d'exploitation

Vue par strate de chiffre d'affaires

MOYENNES PAR STRATES DE CHIFFRE D'AFFAIRES								
La marge nette	CA < 400	400 < CA < 600	600 < CA < 800	800 < CA < 1.000	1.000 < CA < 1.500	1.500 < CA < 2.000	CA > 2.000	Moyenne
	%	%	%	%	%	%	%	%
CA sans bénéfice	0,0%	1,4%	1,3%	2,7%	1,4%	1,4%	2,8%	1,7%
<b>Marge Brute</b>	<b>26,9%</b>	<b>29,3%</b>	<b>27,9%</b>	<b>30,3%</b>	<b>30,0%</b>	<b>30,5%</b>	<b>31,0%</b>	<b>29,8%</b>
Ristournes clients	0,6%	1,7%	1,9%	2,1%	2,2%	2,5%	3,4%	2,2%
Ristournes fournisseurs	1,3%	4,2%	4,0%	5,4%	5,2%	5,8%	5,7%	5,0%
<b>Marge Nette</b>	<b>26,0%</b>	<b>30,5%</b>	<b>29,0%</b>	<b>32,2%</b>	<b>31,5%</b>	<b>32,2%</b>	<b>31,8%</b>	<b>31,1%</b>

**2021**

29% à  
30,5%

31,5% à 32,2%

31,8%

**2020**

29% à  
30,1%

30,4% à 31,5%

31,6%

- \* *Le découpage en 7 strates de chiffre d'affaires met en évidence trois groupes distincts : les pharmacies au CA < 800 K EUR, celles entre 800 et 2.000 K EUR et les pharmacies au CA > 2.000 K EUR*
- \* *Ce sont des pharmacies de la tranche « moyenne », , celles entre 800 et 2.000 K EUR de CA, qui ont le plus profité de la hausse de marge nette en 2021*
- \* *Les ristournes fournisseurs sont, sans surprise, croissantes en fonction du chiffre d'affaires*
- \* *Il en est de même pour les ristournes clients*

L'information quant au chiffre d'affaires sans bénéfice (c'est-à-dire les ventes entre pharmacies dans le cadre d'achats groupés) est également intéressante, montrant que ce phénomène reste encore fort limité.

# Les marges d'exploitation

## Maxima et minima

### *UNE PHARMACIE N'EST PAS UNE AUTRE !*

*Dans chaque strate de chiffre d'affaires des différences importantes existent entre pharmacies, l'écart de marge nette entre les pharmacies pouvant s'élever à plus de 15%.*

*Les principales raisons tiennent dans l'impact important sur le chiffre d'affaires (et l'influence à la baisse sur la marge moyenne) des ventes de médicaments très chers, de la parapharmacie, les produits maisons, et la spécialisation éventuelle de la pharmacie.*

		MOYENNES PAR STRATES DE CHIFFRE D'AFFAIRES						
La marge nette	CA < 400	400 < CA < 600	600 < CA < 800	800 < CA < 1.000	1.000 < CA < 1.500	1.500 < CA < 2.000	CA > 2.000	Tout
	%	%	%	%	%	%	%	
Marge nette Minimum	18,3%	22,5%	23,2%	26,0%	21,6%	27,8%	21,2%	18,3%
Marge nette Maximale	30,4%	42,8%	36,8%	44,8%	43,1%	43,3%	39,4%	44,8%
<b>Ecart</b>	<b>12,1%</b>	<b>20,4%</b>	<b>13,7%</b>	<b>18,8%</b>	<b>21,5%</b>	<b>15,6%</b>	<b>18,2%</b>	<b>26,5%</b>
<b>Marge nette moyenne</b>	<b>26,0%</b>	<b>30,5%</b>	<b>29,0%</b>	<b>32,2%</b>	<b>31,5%</b>	<b>32,2%</b>	<b>31,8%</b>	<b>31,1%</b>

Ce tableau d'écart des minima/maxima de marge nette a le mérite de mettre également en évidence qu'il est tout à fait possible pour une pharmacie de 600 K EUR de chiffre d'affaires d'égaliser, en terme de rentabilité des ventes, les performances d'une pharmacie de 1.500 K EUR de chiffre d'affaires.

Seules les extrêmes (CA inférieur à 400 K EUR et CA supérieurs à 2 Mln EUR) font exception à ce constat.

*Il ne faut dès lors pas juger hâtivement la valeur d'une pharmacie en fonction d'un multiple de son chiffre d'affaires. Le multiple n'aboutira à un résultat correct que si la marge nette est « dans la moyenne ».*

# Les marges d'exploitation

Evolution des 4 dernières années

Strate de Chiffre d'affaires	MARGE BRUTE (%)				
	2018	2019	2020	2021	2021 VS 2020
< 500 K EUR	28,8%	27,5%	28,1%	28,1%	-0,1%
de 500 à 1.000 K EUR	27,2%	27,5%	28,3%	29,0%	2,5%
de 1.000 à 1.500 K EUR	27,5%	28,2%	28,8%	30,0%	3,8%
> 1.500 K EUR	29,5%	29,5%	30,1%	30,7%	2,1%
Moyenne	27,9%	28,1%	28,9%	29,8%	3,0%

Strate de Chiffre d'affaires	MARGE NETTE (%)				
	2018	2019	2020	2021	2021 VS 2020
< 500 K EUR	30,8%	29,5%	28,5%	27,2%	-4,8%
de 500 à 1.000 K EUR	28,9%	29,1%	30,0%	30,4%	1,2%
de 1.000 à 1.500 K EUR	29,0%	29,5%	30,4%	31,5%	3,4%
> 1.500 K EUR	30,8%	31,4%	31,6%	32,0%	1,3%
Moyenne	29,5%	29,7%	30,5%	31,1%	2,0%

*A l'exception du segment des plus petites pharmacies qui voit sa marge (encore) s'éroder, les marges nettes sont (encore) en amélioration en 2021.*

## Les ristournes fournisseurs

		STRATES DE CHIFFRE D'AFFAIRES							
<b>Remises tous fournisseurs 2021</b>		CA < 400	400 < CA < 600	600 < CA < 800	800 < CA < 1.000	1.000 < CA < 1.500	1.500 < CA < 2.000	CA > 2.000	Tout
		%	%	%	%	%	%	%	%
Minimum		0,8%	1,8%	0,8%	2,0%	1,5%	3,3%	1,7%	0,8%
Maximum		1,6%	6,3%	7,0%	10,6%	9,5%	13,0%	13,0%	13,0%
Moyenne		1,3%	4,2%	4,0%	5,4%	5,2%	5,8%	5,7%	5,0%

		STRATES DE CHIFFRE D'AFFAIRES							
<b>Remises grossistes 2021</b>		CA < 400	400 < CA < 600	600 < CA < 800	800 < CA < 1.000	1.000 < CA < 1.500	1.500 < CA < 2.000	CA > 2.000	Tout
		%	%	%	%	%	%	%	%
Minimum		1,0%	1,0%	0,6%	1,1%	1,2%	1,9%	1,4%	0,6%
Maximum		1,6%	5,5%	5,8%	7,9%	8,8%	9,8%	6,5%	9,8%
Moyenne		1,3%	2,7%	2,8%	3,2%	3,3%	3,6%	3,3%	3,1%

*Le pourcentage de remise moyen semble fort proche dès que le chiffre d'affaires atteint la barre des 800.000 EUR et sont relativement stables par rapport à 2020.*

*Par contre pour les plus petites pharmacies, les pourcentages de remises continuent leur baisse.*

*Derrière ce constat se cachent néanmoins d'énormes disparités entre pharmacies montrant que encore au jour d'aujourd'hui, le montant de remises obtenu demeure une négociation « au cas par cas ».*

## Les ristournes fournisseurs

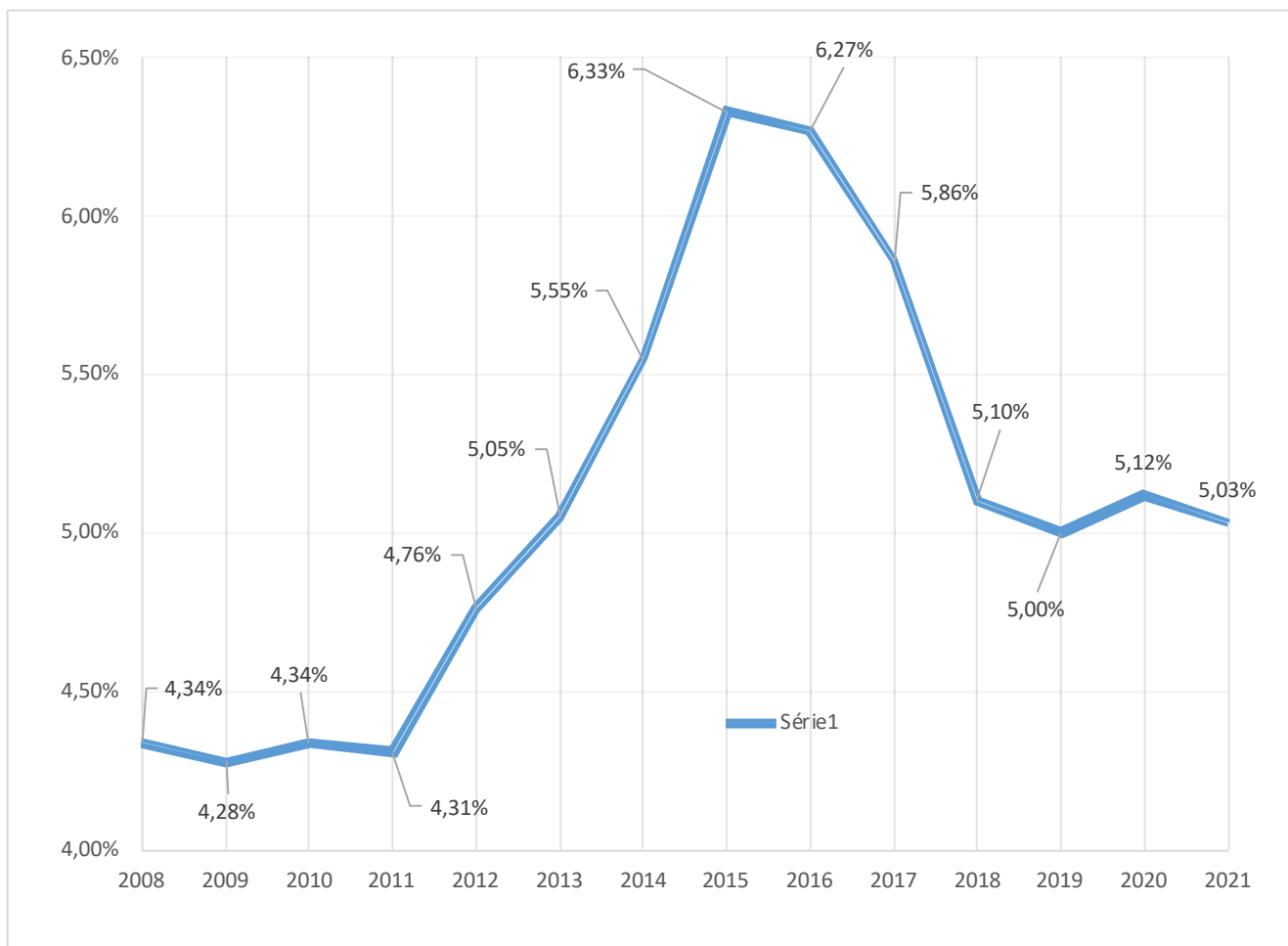
REMISE MOYENNE TOUS FOURNISSEURS (%)					
Strate de Chiffre d'affaires	2018	2019	2020	2021	2021 VS 2020
< 500 K EUR	4,1%	4,1%	3,0%	1,6%	-45,7%
de 500 à 1.000 K EUR	4,8%	4,8%	4,9%	4,6%	-7,5%
de 1.000 à 1.500 K EUR	5,2%	4,9%	5,1%	5,2%	2,3%
> 1.500 K EUR	5,9%	6,0%	5,8%	5,8%	-0,2%
Moyenne	5,1%	5,0%	5,1%	5,0%	-1,6%

*En 2019, nous avons noté que les remises avaient été en baisse à l'exception des plus grosses officines.*

*En 2020, il semble que les grossistes et fournisseurs, après avoir revu à la baisse leurs remises sur les petites et moyennes pharmacies en 2019, se soient attaqués aux plus gros comptes .*

*En 2021, les remises continuent de diminuer pour les pharmacies au chiffre d'affaires inférieur à 800.000 EUR mais affichent une relative stabilité pour les autres.*

REMISE MOYENNE GROSSISTES (%)					
Strate de Chiffre d'affaires	2018	2019	2020	2021	2021 VS 2020
< 500 K EUR	3,2%	2,9%	2,1%	1,7%	-19,4%
de 500 à 1.000 K EUR	3,1%	3,3%	3,2%	2,9%	-9,9%
de 1.000 à 1.500 K EUR	3,2%	3,1%	3,2%	3,3%	2,0%
> 1.500 K EUR	3,3%	3,7%	3,4%	3,4%	1,5%
Moyenne	3,2%	3,2%	3,3%	3,1%	-4,6%



*Le cycle à la baisse des remises semble s'arrêter pour se stabiliser un peu au dessus de 5% comme déjà souligné lors de l'étude précédente.*

*Cela reflète une double tendance :*

- 1. la baisse continue des ristournes grossistes*
- 2. Une légère hausse des ristournes « labos » traduisant sans doute le recours de plus en plus fréquent à des achats groupés et/ou centrales d'achat.*

# Les frais de fonctionnement

Les frais de fonctionnement en % du Chiffre d'affaires	MOYENNES PAR STRATES DE CHIFFRE D'AFFAIRES							
	CA < 400	400 < CA < 600	600 < CA < 800	800 < CA < 1.000	1.000 < CA < 1.500	1.500 < CA < 2.000	CA > 2.000	Moyenne
	%	%	%	%	%	%	%	%
S&B divers	10,0%	6,7%	6,3%	5,8%	5,0%	4,4%	4,4%	5,5%
Frais de personnel	3,6%	5,6%	7,1%	9,8%	7,9%	9,7%	10,4%	8,3%

## I. Les frais de services et biens divers

*Après la hausse de 2020, les frais de fonctionnement sont stables en 2021 passant à 5,5% du chiffre d'affaires. Ceci dit, le chiffre d'affaires moyen ayant progressé, en valeur absolue, ces frais sont en augmentation ...*

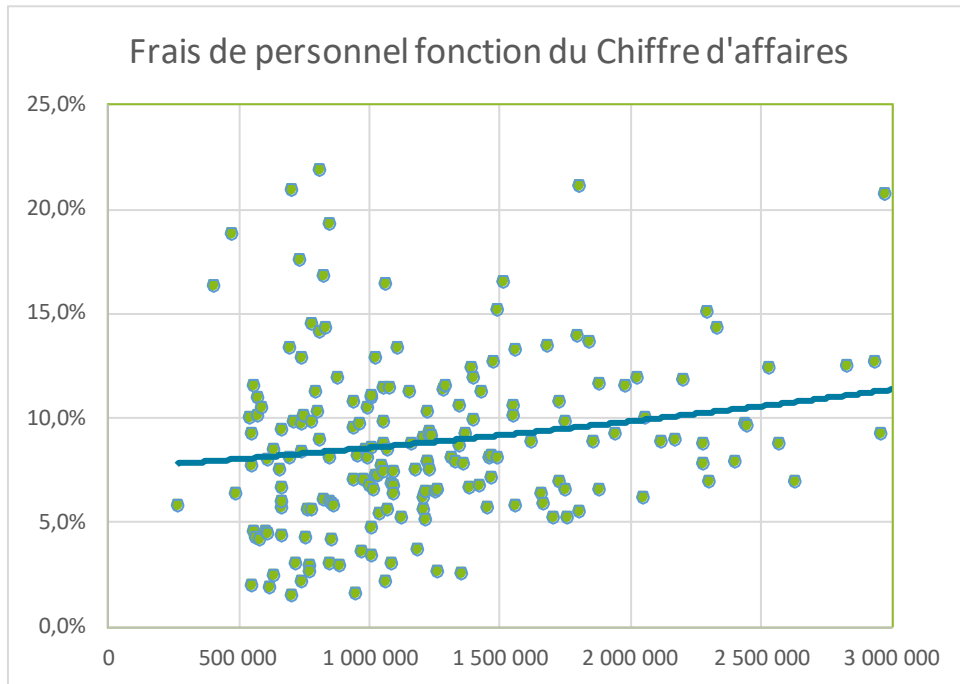
*L'augmentation en valeur absolue est sans doute la conséquence de l'indexation d'un certain nombre de contrats.*

## II. Les frais de personnel

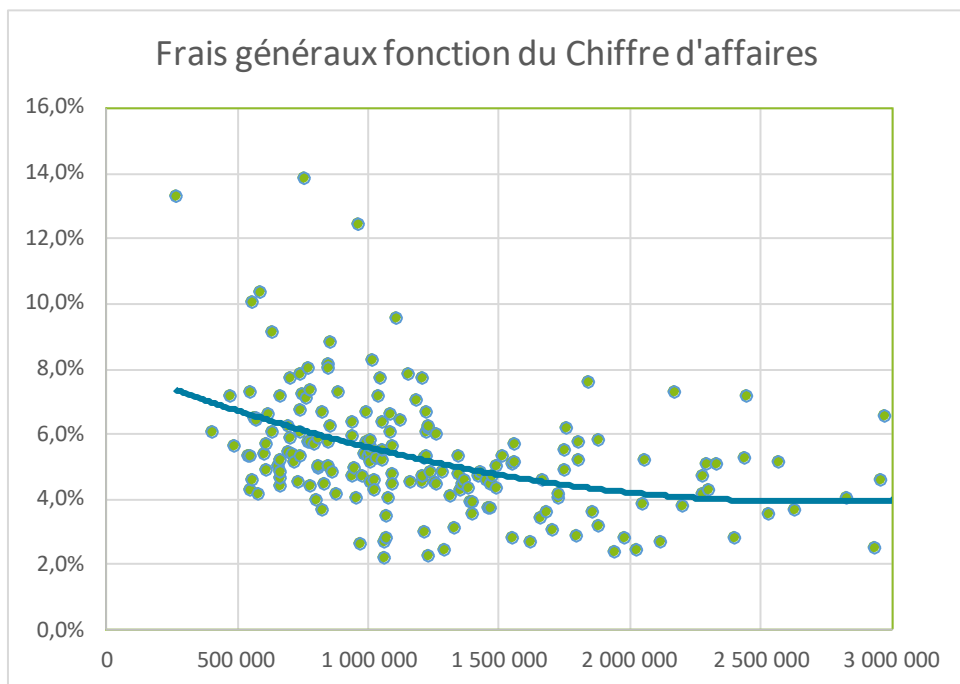
*La moyenne générale, toutes tailles confondues, s'établit à 8,2 % du chiffre d'affaires (versus 8,9% l'année précédente), en baisse donc. Cette baisse concerne toutes les pharmacies.*

*Le manque de main d'œuvre disponible en pharmacie joue très certainement un rôle dans cette diminution constatée des frais de personnel.*

## Les frais de fonctionnement



*Sans surprise, les frais de personnel croissent avec le chiffre d'affaires pour se stabiliser autour de 10%*



*Sans surprise également, les frais généraux sont décroissants en fonction du chiffre d'affaires pour se stabiliser autour de 4%*



# Le stock

## MOYENNES PAR STRATES DE CHIFFRE D'AFFAIRES

Stock (en % du CA)	CA < 400	400 < CA < 600	600 < CA < 800	800 < CA < 1.000	1.000 < CA < 1.500	1.500 < CA < 2.000	CA > 2.000	Tout
	%	%	%	%	%	%	%	%
Stock	12,5%	10,6%	10,2%	10,1%	10,4%	9,8%	10,8%	10,4%

*Globalement, le niveau des stocks est sensiblement en baisse par rapport à 2020, la moyenne générale passant de 11,6% du CA à 10,4% du CA !*

*Cette baisse tient vraisemblablement aux médicaments qui s'étaient accumulés dans les stock des pharmacies lors de l'hiver 2020-2021.*

Strate de Chiffre d'affaires	STOCK (%)				
	2018	2019	2020	2021	2021 VS 2020
< 500 K EUR	16,3%	13,1%	12,9%	11,7%	-9,2%
de 500 à 1.000 K EUR	11,2%	11,3%	12,0%	10,3%	-14,7%
de 1.000 à 1.500 K EUR	11,6%	11,3%	11,4%	10,4%	-8,2%
> 1.500 K EUR	10,7%	10,6%	10,9%	10,3%	-5,7%
Moyenne	11,8%	11,3%	11,6%	10,4%	-10,4%

# Comparatif par province

## COMPARATIF REGIONS

### MOYENNES GENERALES PAR REGIONS

(\* les sous-totaux peuvent ne pas correspondre aux sommes mathématiques en raison des sélections/exclusions statistiques)

La marge nette (EUR)	NATIONAL		BRUXELLES		HAINAUT		BRABANT WALLON		NAMUR		LIEGE
		%		%		%		%		%	
CA avec bénéfice	1 263 152		1 123 096		1 367 669		1 597 721		1 135 380		Données insuffisantes en nombre
CA sans bénéfice	23 941	1,7%	10 706	1,0%	39 730	2,6%	48 282	2,5%	15 344	1,6%	
Achats	(906 269)		(796 771)		(1 001 876)		(1 146 231)		(808 593)		
<b>Marge Brute</b>	<b>385 232</b>	<b>29,8%</b>	<b>341 868</b>	<b>29,8%</b>	<b>412 477</b>	<b>29,1%</b>	<b>499 773</b>	<b>30,8%</b>	<b>342 131</b>	<b>29,7%</b>	
Ristournes clients	(32 282)	2,2%	(24 153)	1,9%	(44 640)	2,8%	(43 659)	2,6%	(21 561)	2,0%	
Ristournes fourn.	49 387	5,0%	36 138	4,2%	68 885	6,3%	62 512	5,2%	41 383	5,1%	
<b>Marge Nette</b>	<b>398 503</b>	<b>31,1%</b>	<b>350 379</b>	<b>30,7%</b>	<b>428 392</b>	<b>31,0%</b>	<b>518 626</b>	<b>32,0%</b>	<b>361 953</b>	<b>31,4%</b>	
S&B divers	(63 423)	5,5%	(59 084)	5,7%	(66 393)	5,3%	(71 863)	5,0%	(58 714)	5,4%	
Frais de personnel	(113 256)	8,3%	(98 706)	8,3%	(116 701)	7,9%	(172 341)	9,8%	(89 414)	6,9%	
<b>Marge hors loyer, rémunération, dirigeant, résultat financier et impôt</b>	<b>221 825</b>	<b>17,6%</b>	<b>192 590</b>	<b>17,1%</b>	<b>245 298</b>	<b>17,9%</b>	<b>274 421</b>	<b>17,2%</b>	<b>213 825</b>	<b>18,8%</b>	

## COMPARATIF REGIONS, 800 < CA < 2.000

### MOYENNES 800 < CA < 2.000 PAR REGIONS

(\* les sous-totaux peuvent ne pas correspondre aux sommes mathématiques en raison des sélections/exclusions statistiques)

La marge nette (EUR)	NATIONAL		BRUXELLES		HAINAUT		BRABANT WALLON		NAMUR		LIEGE
		%		%		%		%		%	
CA avec bénéfice	1 270 117		1 196 866		1 298 066		1 352 910		1 445 087		Données insuffisantes en nombre
CA sans bénéfice	20 109	1,7%	14 054	1,2%	29 308	2,5%	23 019	1,9%	19 468	1,4%	
Achats	(907 530)		(845 917)		(950 341)		(968 680)		(1 011 108)		
<b>Marge Brute</b>	<b>382 695</b>	<b>30,1%</b>	<b>365 004</b>	<b>30,5%</b>	<b>377 033</b>	<b>29,1%</b>	<b>407 249</b>	<b>30,2%</b>	<b>453 448</b>	<b>31,0%</b>	
Ristournes clients	(28 706)	2,2%	(23 474)	1,9%	(35 180)	2,7%	(32 643)	2,4%	(27 567)	2,0%	
Ristournes fourn.	49 807	5,4%	41 353	4,7%	59 307	6,3%	52 411	5,5%	55 271	5,4%	
<b>Marge Nette</b>	<b>403 353</b>	<b>31,8%</b>	<b>382 109</b>	<b>31,9%</b>	<b>401 161</b>	<b>31,0%</b>	<b>427 017</b>	<b>31,7%</b>	<b>481 152</b>	<b>32,8%</b>	
S&B divers	(62 983)	5,1%	(59 914)	5,1%	(64 568)	5,0%	(63 577)	4,9%	(70 401)	5,0%	
Frais de personnel	(111 182)	8,7%	(102 081)	8,6%	(111 391)	8,5%	(134 586)	9,8%	(138 355)	9,0%	
<b>Marge hors loyer, rémunération, dirigeant, résultat financier et impôt</b>	<b>229 189</b>	<b>18,0%</b>	<b>220 114</b>	<b>18,4%</b>	<b>225 201</b>	<b>17,3%</b>	<b>228 854</b>	<b>16,9%</b>	<b>272 396</b>	<b>18,8%</b>	

*Sans grande surprise, la province du Brabant Wallon affiche toujours les meilleures performances moyennes en terme de marge nette et de chiffre d'affaires.*

*Toutefois, la prise en compte des frais de personnel et des frais généraux, refait passer le brabant wallon en ... dernière position pour les pharmacies au CA entre 800.000 et 2.000.000 EUR.*