

Etude statistique 2021

Etude établie sur la base des comptes clôturés au 31 décembre 2020
d'un panel de 195 pharmacies

Un mot d'introduction

Cher pharmacien(ne),

Cher client,

Nous avons le plaisir de vous présenter l'étude statistique annuelle des performances des pharmacies.

Cette étude est réalisée grâce à vous, au moyen des données comptables anonymisées des pharmacies clientes de MBM.

Cette édition 2021 (données des comptes 2020) est quelque peu particulière en raison du contexte de pandémie que les pharmacies ont dû gérer durant l'année 2020.

Il est évident que face à une année « hors norme », vous retrouverez dans cette étude des évolutions d'indicateurs qui ne refléteront pas nécessairement une tendance à moyen/long terme mais bien les conséquences ponctuelles de cette période de pandémie sur les comptes des pharmacies.

Nous avons fait le choix de maintenir inclus, dans l'étude statistique du chiffre d'affaires et des marges brutes et nettes, les données des « cas très malheureux », savoir principalement les pharmacies situées en quartiers de bureaux, lesquelles ont connu des baisses de chiffre d'affaires très importantes en 2020 allant de -21% à -77% !

L'examen des résultats de cette étude vous permettra de positionner votre pharmacie par rapport aux performances de vos confrères et consœurs. Le but n'est pas tant de disposer d'un objectif à atteindre mais plutôt de se poser les bonnes questions et de comprendre les bonnes ou moins bonnes raisons pour lesquelles votre pharmacie présente, si tel est le cas, des indicateurs différents de la moyenne.

Nous sommes présents à vos côtés pour vous aider dans cette analyse et c'est la raison pour laquelle la plupart de ces indicateurs statistiques sont repris sur le document de tableau de bord que nous vous présentons lors de l'examen des comptes de votre pharmacie.

Toute l'équipe MBM reste à votre disposition et à votre service pour en discuter.

Nous vous remercions de votre confiance !



Christophe Dereume

Associé

Administrateur



Thierry Graulich

Associé

Administrateur



Comme vous pourrez le lire dans les statistiques développées plus en avant dans cette étude, les chiffres moyens sont positifs pour les pharmacies en 2020.

On relèvera :

- ⇒ Une progression du chiffre d'affaires moyen de 5 % (hors cas malheureux extrêmes, cf. point 1. ci-dessous, ce pourcentage atteint 6,7%)*
- ⇒ Une progression du chiffre d'affaires à 21% de TVA*
- ⇒ Une marge nette moyenne en hausse passant de 29,7% à 30,5%*

Derrière ces « bons » chiffres, se cache toutefois des situations fort différentes.

Lors de l'examen des comptes de l'année 2020 de nos clients pharmacies, nous avons pu dégager 4 grandes tendances ou catégories :

1. Les pharmacies situées en ville et en quartier de bureau et/ou commerciaux :

Ces pharmacies sont de loin les grandes victimes de la crise du Coronavirus. L'arrêt brusque de présence de nombreux employés aux bureaux a gravement préjudicié les ventes de ces pharmacies qui reposaient parfois jusqu'à 60% sur ce segment de clientèle.

Ces pharmacies ont connu des baisses de chiffre d'affaires en 2020 allant de 21% à 77%.

2. Les pharmacies situées en ville en dehors des grands quartiers de bureau et/ou commerciaux

Ces pharmacies sont également perdantes de la crise, les baisses constatées de chiffre d'affaires allant de 1% à 6%.

3. Les pharmacies en bordures des grandes villes

Ces pharmacies, situées dans des zones résidentielles prisées des navetteurs, sont les grandes gagnantes de la crise. Leur chiffre d'affaires a en moyenne augmenté de 4 à 10% en 2020.

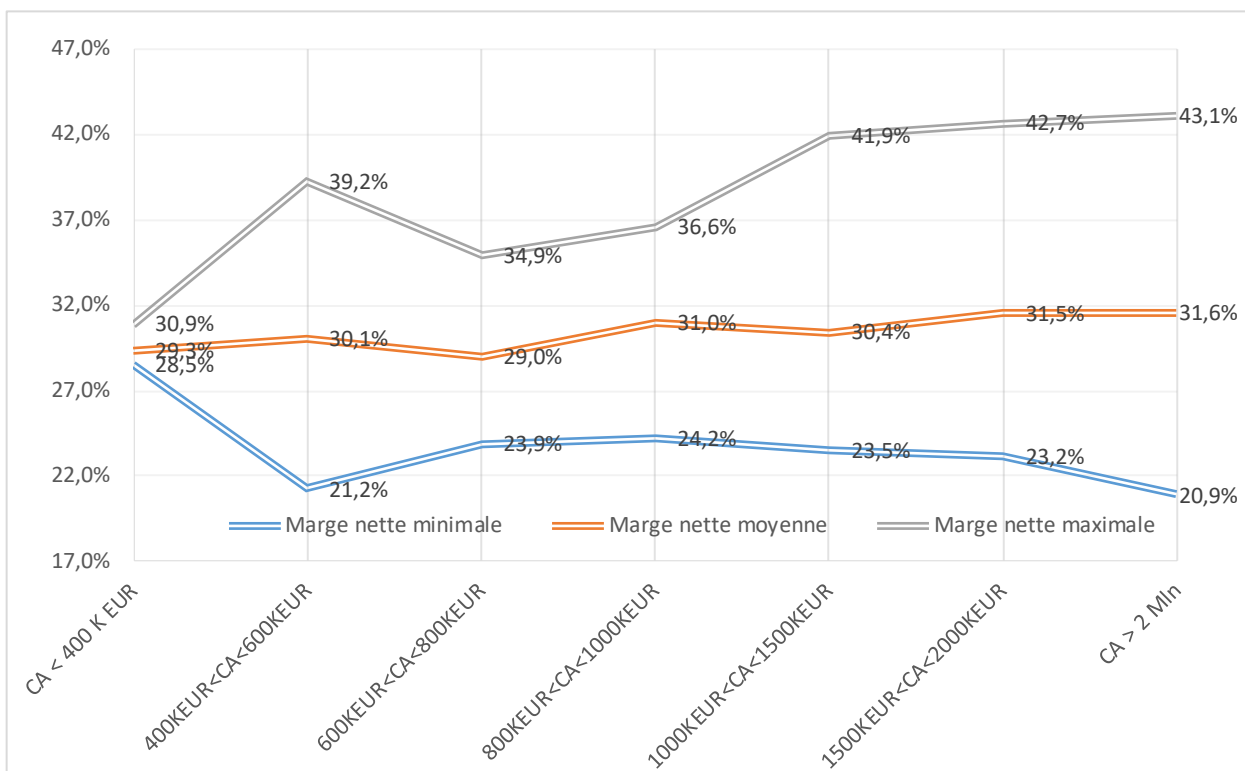
4. Les pharmacies plus éloignées des grandes villes

Ces pharmacies s'en sortent, en moyenne, à l'équilibre par rapport à l'année 2019

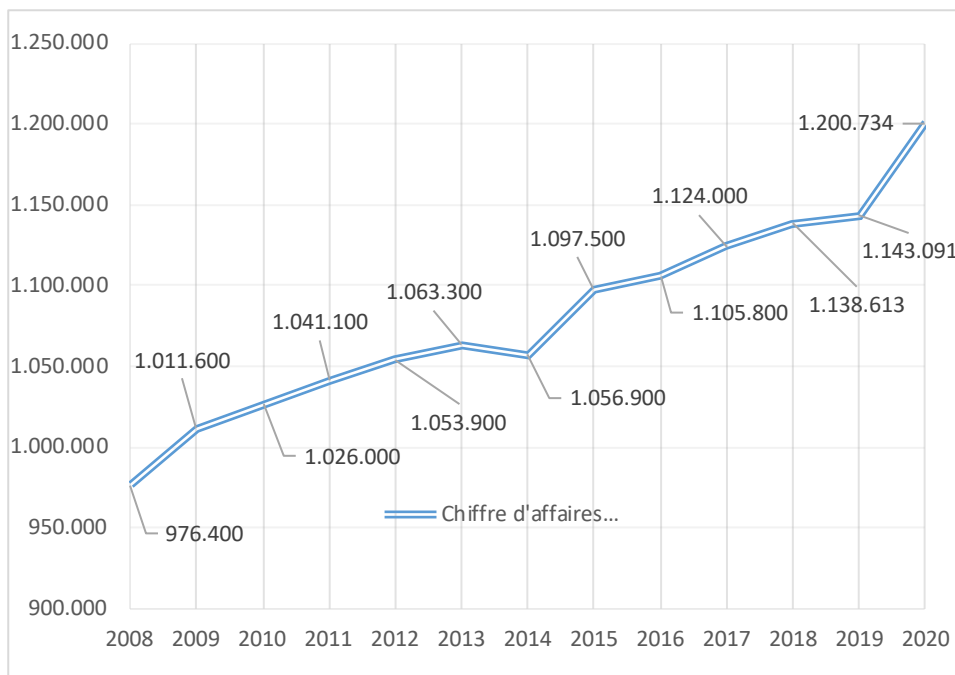
Tableau de synthèse

Si il ne fallait retenir qu'une seule page de cette étude statistique, nous retiendrions :

MOYENNES PAR STRATES DE CHIFFRE D'AFFAIRES										
(* les sous-totaux peuvent ne pas correspondre aux sommes mathématiques en raison des sélections/exclusions statistiques)										
La marge nette (EUR)	ALL		CA < 400		400 < CA < 800		800 < CA < 2.000		CA > 2.000	
		%		%		%		%		%
CA avec bénéfice	1.200.734		270.192		637.059		1.249.242		2.544.763	
CA sans bénéfice	23.840	1,8%	0	0,0%	9.641	1,4%	20.892	1,7%	79.720	3,1%
Achats	(874.188)		(196.895)		(469.985)		(909.355)		(1.838.135)	
Marge Brute	355.220	28,9%	81.056	28,7%	178.600	27,9%	364.149	29,0%	786.348	30,7%
Ristournes clients	(27.344)	2,1%	(1.865)	0,7%	(11.553)	1,8%	(27.075)	2,2%	(73.635)	3,0%
Ristournes fourn.	47.177	5,1%	3.925	1,8%	21.107	4,5%	49.350	5,4%	106.832	5,8%
Marge Nette	373.468	30,5%	83.116	29,3%	188.154	29,4%	386.424	30,8%	807.572	31,6%
S&B divers	(60.919)	5,5%	(27.734)	10,5%	(40.672)	6,4%	(62.238)	5,1%	(111.479)	4,4%
Frais de personnel	(115.946)	8,9%	(15.465)	5,9%	(53.379)	8,2%	(110.587)	8,8%	(276.132)	10,7%
Marge hors loyer, rémunération dirigeant, résultat financier et impôt	196.603	16,4%	39.916	14,8%	94.103	14,8%	213.598	17,1%	419.960	16,5%



Le chiffre d'affaires



Année	Chiffre d'affaires	Evolution
2008	976.400	
2009	1.011.600	3,6%
2010	1.026.000	1,4%
2011	1.041.100	1,5%
2012	1.053.900	1,2%
2013	1.063.300	0,9%
2014	1.056.900	-0,6%
2015	1.097.500	3,8%
2016	1.105.800	0,8%
2017	1.124.000	1,6%
2018	1.138.613	1,3%
2019	1.143.091	0,4%
2020	1.200.734	5,0%
moyenne		1,5%

Le Chiffre d'affaires des pharmacies augmente de 5 % en 2020.

Attention que ce chiffre inclut les cas malheureux des pharmacies de quartiers de bureau et/ou commerciaux.

Si nous excluons ces cas malheureux, le chiffre d'affaires moyen des autres pharmacies affiche une croissance de 6,7% !

Au final, la croissance annuelle moyenne sur 11 ans reste proche de l'inflation.

Rien de transcendant donc sur une vue long terme.

Le chiffre d'affaires

Evolution des 4 dernières années

Strate de Chiffre d'affaires	CHIFFRE D'AFFAIRES MOYEN (EUR)				
	2017	2018	2019	2020	2020 VS 2019
< 500 K EUR	373.883	376.250	378.578	362.276	-4,3%
de 500 à 1.000 K EUR	744.903	729.325	733.787	737.460	0,5%
de 1.000 à 1.500 K EUR	1.233.600	1.207.050	1.214.487	1.209.623	-0,4%
> 1.500 K EUR	2.034.559	2.061.701	2.085.124	2.125.104	1,9%
Moyenne	1.124.001	1.138.613	1.143.091	1.200.734	5,0%

Ce sont clairement les pharmacies au chiffre d'affaires supérieur à 1,5 Mln d'EUR qui ont poussé la moyenne générale du chiffre d'affaires à la hausse.

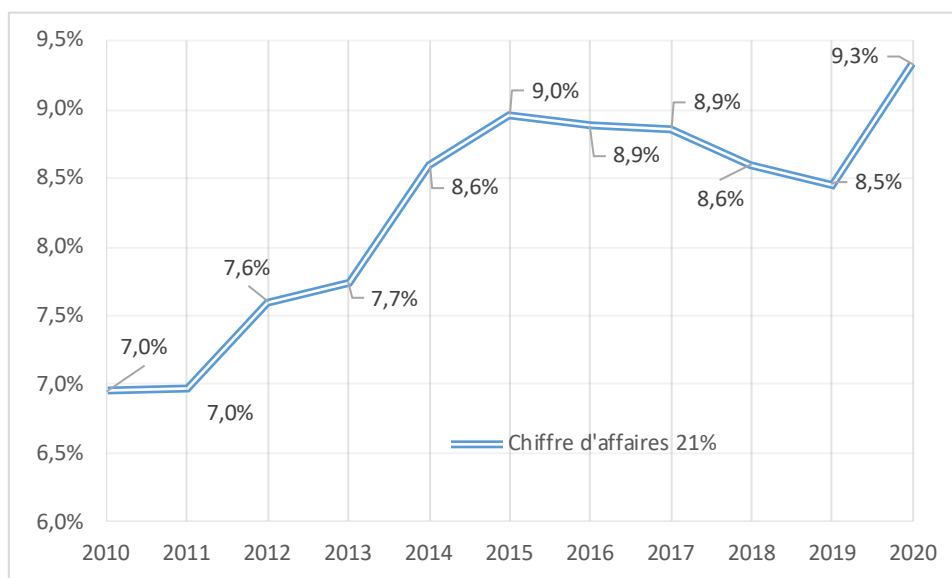
A noter que la baisse sur les plus petites pharmacies doit être relativisée, certaines pharmacies ayant passé en 2020 le cap des 500 K EUR de chiffre d'affaires.

Le chiffre d'affaires

Composition du Chiffre d'affaires

		MOYENNES PAR STRATES DE CHIFFRE D'AFFAIRES						
Le "MIX PRODUITS"	CA < 400	400 < CA < 600	600 < CA < 800	800 < CA < 1.000	1.000 < CA < 1.500	1.500 < CA < 2.000	CA > 2.000	Moyenne
	%	%	%	%	%	%	%	%
CA 21%	6,2%	7,4%	8,9%	10,4%	9,3%	9,3%	11,5%	9,3%
CA 6%	93,8%	92,6%	91,1%	89,6%	90,7%	90,7%	88,5%	90,7%
--> produits normaux	50,0%	46,2%	46,1%	48,4%	45,8%	47,9%	47,1%	46,7%
--> produits chers	12,8%	10,7%	10,4%	10,2%	10,7%	10,5%	11,1%	10,7%
--> produits chers	37,2%	43,1%	43,4%	41,5%	43,5%	41,6%	41,8%	42,6%

- * En ce qui concerne le « mix produits » des ventes de médicaments, celui-ci est stable quelle que soit la strate de chiffre d'affaire à l'exception des pharmacies au chiffre d'affaires inférieur à 400 K EUR qui vendent davantage de produits « normaux »

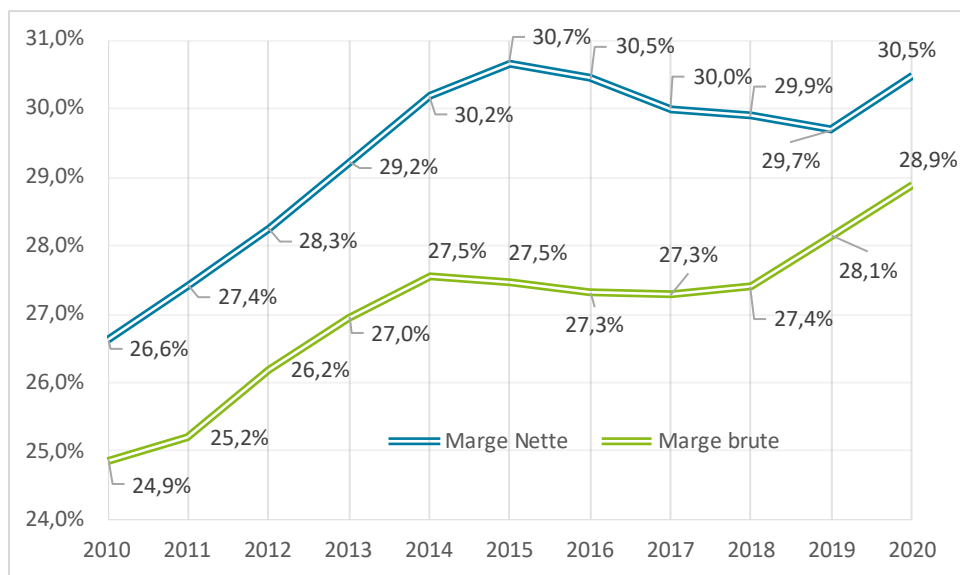


- * L'augmentation des ventes de produits avec taux de TVA à 21% en 2020 nous paraît clairement liée à la vente des produits « covid » (masques, gel,...) dont le taux de TVA était de 21% jusqu'au mois d'avril 2020.
- * Il y a fort à parier que nous retrouverons un pourcentage moindre en 2021.

Les marges d'exploitation

Analyse de la marge	STATISTIQUES GENERALES			
	Moyenne		Maximum	Minimum
	(EUR)	%	%	%
Chiffre d'affaires avec bénéfice	1.200.734			
Chiffre d'affaires sans bénéfice	23.840	1,8%	24,0%	0,0%
Achats de marchandises	(874.188)			
Marge Brute	350.386	28,9%	42,1%	21,2%
Ristournes clients		2,1%	6,7%	0,2%
Ristournes fournisseurs		5,1%	11,5%	0,8%
Marge Nette	373.468	30,5%	43,1%	20,9%

- * *La marge brute moyenne (vente—achats) s'établit à 28,9 % (en progression de 8 points de base)*
 - * *Les ristournes clients moyennes sont de 2,1 % (en diminution de 1 point de base)*
 - * *Les ristournes fournisseurs (tout type de fournisseur) moyennes sont de 5,1 % (en augmentation de 1 point de base)*
- ⇒ *La marge nette moyenne s'établit à 30,5 % (en progression de 8 points !)*



Les marges d'exploitation

Vue par strate de chiffre d'affaires

MOYENNES PAR STRATES DE CHIFFRE D'AFFAIRES								
La marge nette	CA < 400	400 < CA < 600	600 < CA < 800	800 < CA < 1.000	1.000 < CA < 1.500	1.500 < CA < 2.000	CA > 2.000	Moyenne
	%	%	%	%	%	%	%	%
CA sans bénéfice	0,0%	1,4%	1,5%	2,0%	1,6%	1,8%	3,1%	1,8%
Marge Brute	28,7%	28,5%	27,5%	29,0%	28,8%	29,5%	30,7%	28,9%
Ristournes clients	0,7%	1,8%	1,8%	2,2%	2,2%	2,2%	3,0%	2,1%
Ristournes fournisseurs	1,8%	4,6%	4,4%	5,8%	5,1%	5,8%	5,8%	5,1%
Marge Nette	29,3%	30,1%	29,0%	31,0%	30,4%	31,5%	31,6%	30,5%

29% à
30,1%

30,4% à 31,5%

31,6%

- * *Le découpage en 7 strates de chiffre d'affaires met en évidence trois groupes distincts : les pharmacies au CA < 800 K EUR, celles entre 800 et 2.000 K EUR et les pharmacies au CA > 2.000 K EUR*
- * *Les ristournes fournisseurs sont, sans surprise, croissantes en fonction du chiffre d'affaires*
- * *Il en est de même pour les ristournes clients*

L'information quant au chiffre d'affaires sans bénéfice (c'est-à-dire les ventes entre pharmacies dans le cadre d'achats groupés) est également intéressante, montrant que ce phénomène reste encore fort limité.

Les marges d'exploitation

Maxima et minima

UNE PHARMACIE N'EST PAS UNE AUTRE !

Dans chaque strate de chiffre d'affaires des différences importantes existent entre pharmacies, l'écart de marge nette entre les pharmacies pouvant s'élever à plus de 15%.

Les principales raisons tiennent dans l'impact important sur le chiffre d'affaires (et l'influence à la baisse sur la marge moyenne) des ventes de médicaments très chers, de la parapharmacie, les produits maisons, et la spécialisation éventuelle de la pharmacie.

		MOYENNES PAR STRATES DE CHIFFRE D'AFFAIRES						
La marge nette	CA < 400	400 < CA < 600	600 < CA < 800	800 < CA < 1.000	1.000 < CA < 1.500	1.500 < CA < 2.000	CA > 2.000	Tout
	%	%	%	%	%	%	%	
Marge nette Minimum	28,5%	21,2%	23,9%	24,2%	23,5%	23,2%	20,9%	20,9%
Marge nette Maximale	30,9%	39,2%	34,9%	36,6%	41,9%	42,7%	43,1%	43,1%
Ecart	2,4%	18,0%	11,0%	12,4%	18,4%	19,5%	22,2%	22,2%
Marge nette moyenne	29,3%	30,1%	29,0%	31,0%	30,4%	31,5%	31,6%	30,5%

Ce tableau d'écart des minima/maxima de marge nette a le mérite de mettre également en évidence qu'il est tout à fait possible pour une pharmacie de 600 K EUR de chiffre d'affaires d'égaliser, en terme de rentabilité des ventes, les performances d'une pharmacie de 1.500 K EUR de chiffre d'affaires.

Seules les extrêmes (CA inférieur à 400 K EUR et CA supérieurs à 2 Mln EUR) font exception à ce constat.

Il ne faut dès lors pas juger hâtivement la valeur d'une pharmacie en fonction d'un multiple de son chiffre d'affaires. Le multiple n'aboutira à un résultat correct que si la marge nette est « dans la moyenne ».

Les marges d'exploitation

Evolution des 4 dernières années

Strate de Chiffre d'affaires	MARGE BRUTE (%)				
	2017	2018	2019	2020	2020 VS 2019
< 500 K EUR	27,5%	28,8%	27,5%	28,1%	2,0%
de 500 à 1.000 K EUR	26,5%	27,2%	27,5%	28,3%	3,0%
de 1.000 à 1.500 K EUR	27,0%	27,5%	28,2%	28,8%	2,3%
> 1.500 K EUR	28,0%	29,5%	29,5%	30,1%	1,9%
Moyenne	27,3%	27,9%	28,1%	28,9%	2,7%

Strate de Chiffre d'affaires	MARGE NETTE (%)				
	2017	2018	2019	2020	2020 VS 2019
< 500 K EUR	N/A	30,8%	29,5%	28,5%	-3,3%
de 500 à 1.000 K EUR	N/A	28,9%	29,1%	30,0%	3,3%
de 1.000 à 1.500 K EUR	N/A	29,0%	29,5%	30,4%	3,2%
> 1.500 K EUR	N/A	30,8%	31,4%	31,6%	0,6%
Moyenne	N/A	29,5%	29,7%	30,5%	2,6%

A l'exception du segment des plus petites pharmacies qui voit sa marge (encore) s'éroder, les marges nettes sont en amélioration en 2020.

Les ristournes fournisseurs

		STRATES DE CHIFFRE D'AFFAIRES							
Remises tous fournisseurs 2020		CA < 400	400 < CA < 600	600 < CA < 800	800 < CA < 1.000	1.000 < CA < 1.500	1.500 < CA < 2.000	CA > 2.000	Tout
		%	%	%	%	%	%	%	%
Minimum		1,1%	2,1%	0,8%	2,7%	1,8%	2,3%	2,1%	0,8%
Maximum		3,0%	7,7%	8,1%	9,7%	10,3%	11,5%	9,5%	11,5%
Moyenne		1,8%	4,6%	4,4%	5,8%	5,1%	5,8%	5,8%	5,1%

		STRATES DE CHIFFRE D'AFFAIRES							
Remises grossistes 2020		CA < 400	400 < CA < 600	600 < CA < 800	800 < CA < 1.000	1.000 < CA < 1.500	1.500 < CA < 2.000	CA > 2.000	Tout
		%	%	%	%	%	%	%	%
Minimum		1,3%	1,1%	0,7%	1,2%	1,4%	1,5%	1,4%	0,7%
Maximum		2,6%	5,1%	7,4%	7,0%	6,4%	7,0%	6,9%	7,4%
Moyenne		1,8%	3,2%	2,9%	3,6%	3,2%	3,5%	3,3%	3,3%

Le pourcentage de remise moyen semble fort proche quel que soit le chiffre d'affaires (à l'exception des plus petites pharmacies de moins de 400 K EUR de chiffre d'affaires).

Derrière ce constat se cache néanmoins d'énormes disparités entre pharmacies montrant que encore au jour d'aujourd'hui, le montant de remises obtenu demeure une négociation « au cas par cas ».

Les ristournes fournisseurs

REMISE MOYENNE TOUS FOURNISSEURS (%)					
Strate de Chiffre d'affaires	2017	2018	2019	2020	2020 VS 2019
< 500 K EUR	3,8%	4,1%	4,1%	3,0%	-27,5%
de 500 à 1.000 K EUR	5,2%	4,8%	4,8%	4,9%	3,2%
de 1.000 à 1.500 K EUR	5,8%	5,2%	4,9%	5,1%	4,4%
> 1.500 K EUR	6,5%	5,9%	6,0%	5,8%	-3,2%
Moyenne	5,9%	5,1%	5,0%	5,1%	2,3%

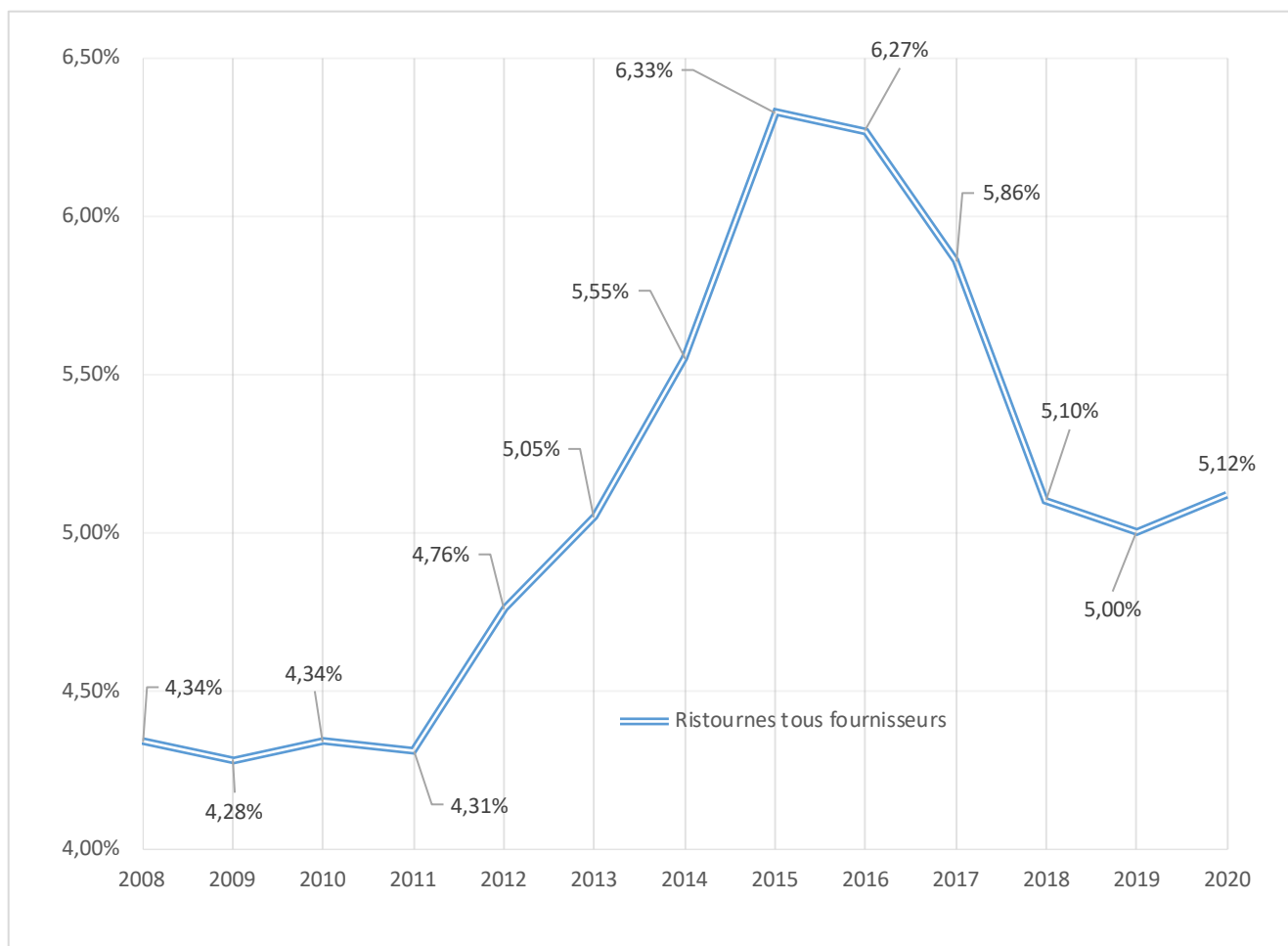
Lors de l'étude statistique de l'année précédente (comptes 2019), nous avons noté que les remises avaient été en baisse à l'exception des plus grosses officines.

En 2020, c'est l'inverse. Il semble que les grossistes et fournisseurs, après avoir revu à la baisse leurs remises sur les petites et moyennes pharmacies en 2019, se soient attaqués aux plus gros comptes en 2020.

Malgré tout, en moyenne générale, les remises obtenues restent stables.

REMISE MOYENNE GROSSISTES (%)					
Strate de Chiffre d'affaires	2017	2018	2019	2020	2020 VS 2019
< 500 K EUR	2,8%	3,2%	2,9%	2,1%	-28,8%
de 500 à 1.000 K EUR	3,3%	3,1%	3,3%	3,2%	-2,5%
de 1.000 à 1.500 K EUR	3,4%	3,2%	3,1%	3,2%	3,4%
> 1.500 K EUR	3,8%	3,3%	3,7%	3,4%	-7,6%
Moyenne	3,5%	3,2%	3,2%	3,3%	1,6%

Les ristournes fournisseurs



Le cycle à la baisse des remises semble s'arrêter pour se stabiliser un peu au dessus de 5%.

Les frais de fonctionnement

Les frais de fonctionnement en % du Chiffre d'affaires	MOYENNES PAR STRATES DE CHIFFRE D'AFFAIRES							
	CA < 400	400 < CA < 600	600 < CA < 800	800 < CA < 1.000	1.000 < CA < 1.500	1.500 < CA < 2.000	CA > 2.000	Moyenne
	%	%	%	%	%	%	%	%
S&B divers	10,5%	6,8%	6,2%	5,9%	5,1%	4,4%	4,4%	5,5%
Frais de personnel	5,9%	9,1%	7,8%	9,0%	8,3%	10,0%	10,7%	8,9%

I. Les frais de services et biens divers

Les frais de fonctionnement sont en hausse en 2020 passant de 5,1% du chiffre d'affaires à 5,5%.

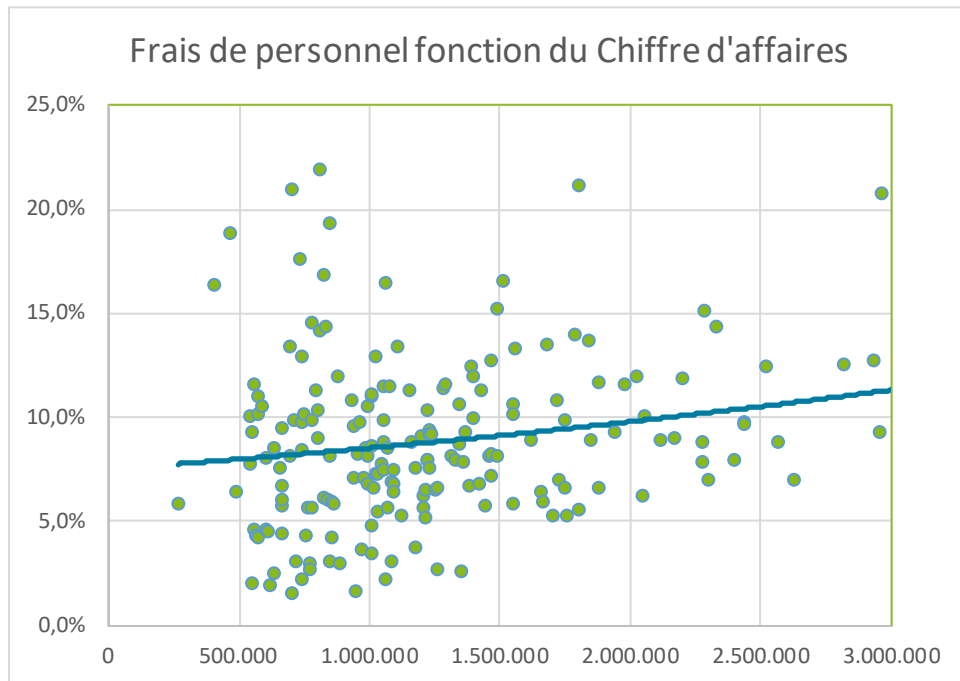
Cela traduit probablement les surcoûts d'équipement liés à la crise covid (plexi glaces, ... etc).

II. Les frais de personnel

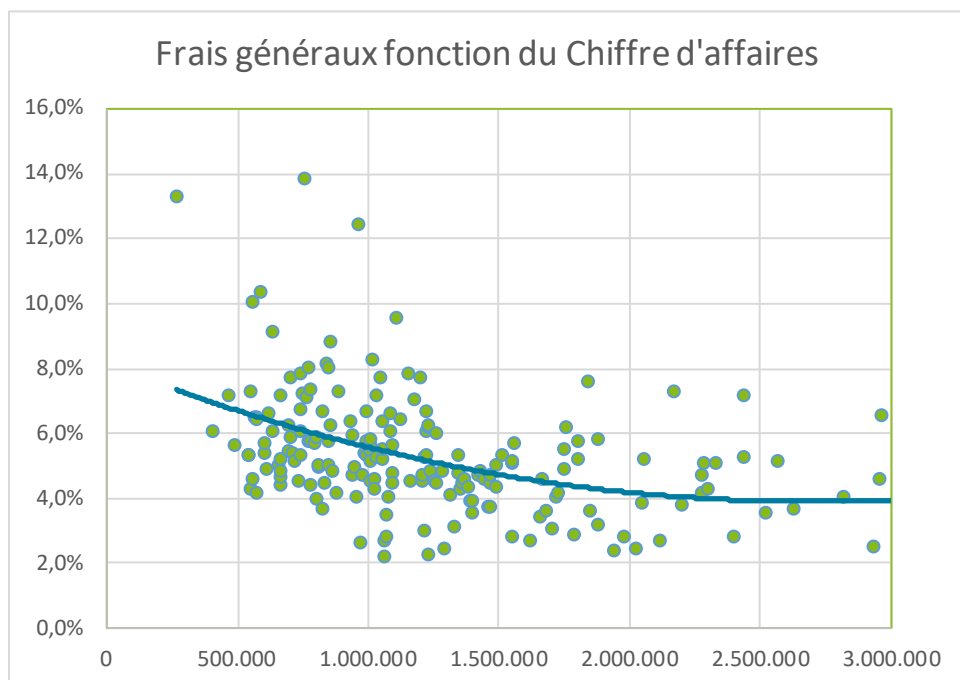
La moyenne générale, toutes tailles confondues, s'établit à 8,9 % du chiffre d'affaires (versus 8,4% l'année précédente), en légère hausse.

Si l'on écarte, pour le calcul de cette moyenne les pharmacies de moins de 600 K EUR de chiffre d'affaires pour lesquelles le niveau de charges de personnel dépend fortement du « confort de vie » choisi par le propriétaire, la moyenne générale reste à 8,6%.

Les frais de fonctionnement



Sans surprise, les frais de personnel croissent avec le chiffre d'affaires pour se stabiliser autour de 10%



Sans surprise également, les frais généraux sont décroissants en fonction du chiffre d'affaires pour se stabiliser autour de 4%

Le stock

MOYENNES PAR STRATES DE CHIFFRE D'AFFAIRES

Stock (en % du CA)	CA < 400	400 < CA < 600	600 < CA < 800	800 < CA < 1.000	1.000 < CA < 1.500	1.500 < CA < 2.000	CA > 2.000	Tout
	%	%	%	%	%	%	%	%
Stock	14,6%	9,8%	13,1%	12,0%	11,4%	10,1%	11,8%	11,6%

Globalement, le niveau des stocks reste en 2020 à un niveau proche à celui prévalant en 2019 et 2018.

La légère hausse tient vraisemblablement aux médicaments qui se sont moins vendus en raison de la crise Corona.

Strate de Chiffre d'affaires	STOCK (%)				
	2017	2018	2019	2020	2020 VS 2019
< 500 K EUR		16,3%	13,1%	12,9%	-1,8%
de 500 à 1.000 K EUR		11,2%	11,3%	12,0%	6,6%
de 1.000 à 1.500 K EUR		11,6%	11,3%	11,4%	0,5%
> 1.500 K EUR		10,7%	10,6%	10,9%	3,1%
Moyenne	10,7%	11,8%	11,3%	11,6%	2,4%

Comparatif par province

COMPARATIF REGIONS

MOYENNES GENERALES PAR REGIONS

(* les sous-totaux peuvent ne pas correspondre aux sommes mathématiques en raison des sélections/exclusions statistiques)

La marge nette (EUR)	NATIONAL		BRUXELLES		HAINAUT		BRABANT WALLON		NAMUR		LIEGE
		%		%		%		%		%	
CA avec bénéfice	1.200.734		1.069.971		1.266.923		1.545.349		1.084.937		Données insuffisantes en nombre
CA sans bénéfice	23.840	1,8%	9.670	1,0%	39.840	2,8%	51.422	2,8%	15.606	1,7%	
Achats	(874.188)		(775.543)		(938.155)		(1.124.358)		(779.105)		
Marge Brute	355.220	28,9%	312.694	28,7%	368.608	28,5%	472.413	30,0%	321.438	29,0%	
Ristournes clients	(27.344)	2,1%	(21.735)	1,9%	(31.662)	2,4%	(40.731)	2,5%	(21.224)	2,0%	
Ristournes fourn.	47.177	5,1%	35.031	4,3%	62.648	6,3%	62.168	5,3%	37.488	5,0%	
Marge Nette	373.468	30,5%	325.990	29,9%	393.372	30,6%	493.850	31,4%	337.702	30,6%	
S&B divers	(60.919)	5,5%	(56.044)	5,7%	(62.778)	5,5%	(71.855)	5,1%	(57.974)	5,5%	
Frais de personnel	(115.946)	8,9%	(101.489)	8,8%	(117.848)	8,8%	(177.553)	10,4%	(89.803)	7,4%	
Marge hors loyer, rémunération dirigeant, résultat financier et impôt	196.603	16,4%	168.457	15,7%	212.745	16,8%	244.442	15,8%	189.925	17,5%	

COMPARATIF REGIONS, 800 < CA < 2.000

MOYENNES 800 < CA < 2.000 PAR REGIONS

(* les sous-totaux peuvent ne pas correspondre aux sommes mathématiques en raison des sélections/exclusions statistiques)

La marge nette (EUR)	NATIONAL		BRUXELLES		HAINAUT		BRABANT WALLON		NAMUR		LIEGE
		%		%		%		%		%	
CA avec bénéfice	1.249.242		1.176.156		1.290.838		1.255.220		1.424.542		Données insuffisantes en nombre
CA sans bénéfice	20.892	1,7%	13.535	1,2%	32.445	2,6%	27.126	2,2%	18.366	1,4%	
Achats	(909.355)		(852.840)		(955.879)		(916.287)		(1.015.894)		
Marge Brute	364.149	29,0%	343.895	29,2%	367.404	28,3%	366.059	29,3%	427.014	29,5%	
Ristournes clients	(27.075)	2,2%	(23.608)	2,0%	(31.618)	2,5%	(28.626)	2,3%	(27.178)	1,9%	
Ristournes fourn.	49.350	5,4%	39.995	4,7%	62.124	6,5%	49.379	5,4%	46.795	4,6%	
Marge Nette	386.424	30,8%	360.282	30,6%	397.911	30,6%	386.812	31,0%	446.631	31,0%	
S&B divers	(62.238)	5,1%	(56.856)	5,0%	(64.940)	5,2%	(62.710)	5,1%	(72.772)	5,1%	
Frais de personnel	(110.587)	8,8%	(106.351)	9,0%	(108.205)	8,3%	(126.834)	9,9%	(123.018)	8,3%	
Marge hors loyer, rémunération dirigeant, résultat financier et impôt	213.598	17,1%	197.076	16,8%	224.766	17,4%	197.268	15,7%	250.841	17,6%	

Sans grande surprise, la province du Brabant Wallon affiche les meilleurs performances moyennes en terme de marge nette et de chiffre d'affaires.

Toutefois, la prise en compte des frais de personnel et des frais généraux, permet aux autres provinces de repasser devant le Brabant Wallon en terme de bénéfice moyen.